

DÉCORS INTÉRIEURS

Les décors intérieurs concernent l'ensemble des ouvrages d'architecture intérieure : escaliers, caves, distributions, plafonds, sols, murs, cheminées présentant des matériaux et mises en œuvre variés. Leur restauration nécessite une technique minutieuse que seul un spécialiste saura réaliser : peintre-restaurateur, mosaïste, sculpteur, menuisier-ébéniste, tailleur de pierre,...

Ce document propose d'exposer les décors intérieurs complets d'une pièce de vie, de l'escalier et du vestibule sur 4 époques différentes relevées à Angers : le XV^e/XVI^e siècle, le milieu du XVIII^e siècle, le milieu du XIX^e siècle et le début du XX^e siècle vers 1930. Il est rare de retrouver ces décors dans leur ensemble tel que dessinés ici, en revanche, les bâtiments peuvent présenter un ou plusieurs décors appartenant à des époques différentes.

Ces stratifications renforcent l'intérêt patrimonial d'un édifice à l'image de l'Hôtel d'Anjou (ci-contre) qui présente des décors de 1926 complets dans un bâtiment de la fin du XIX^e siècle.

Avant toute intervention

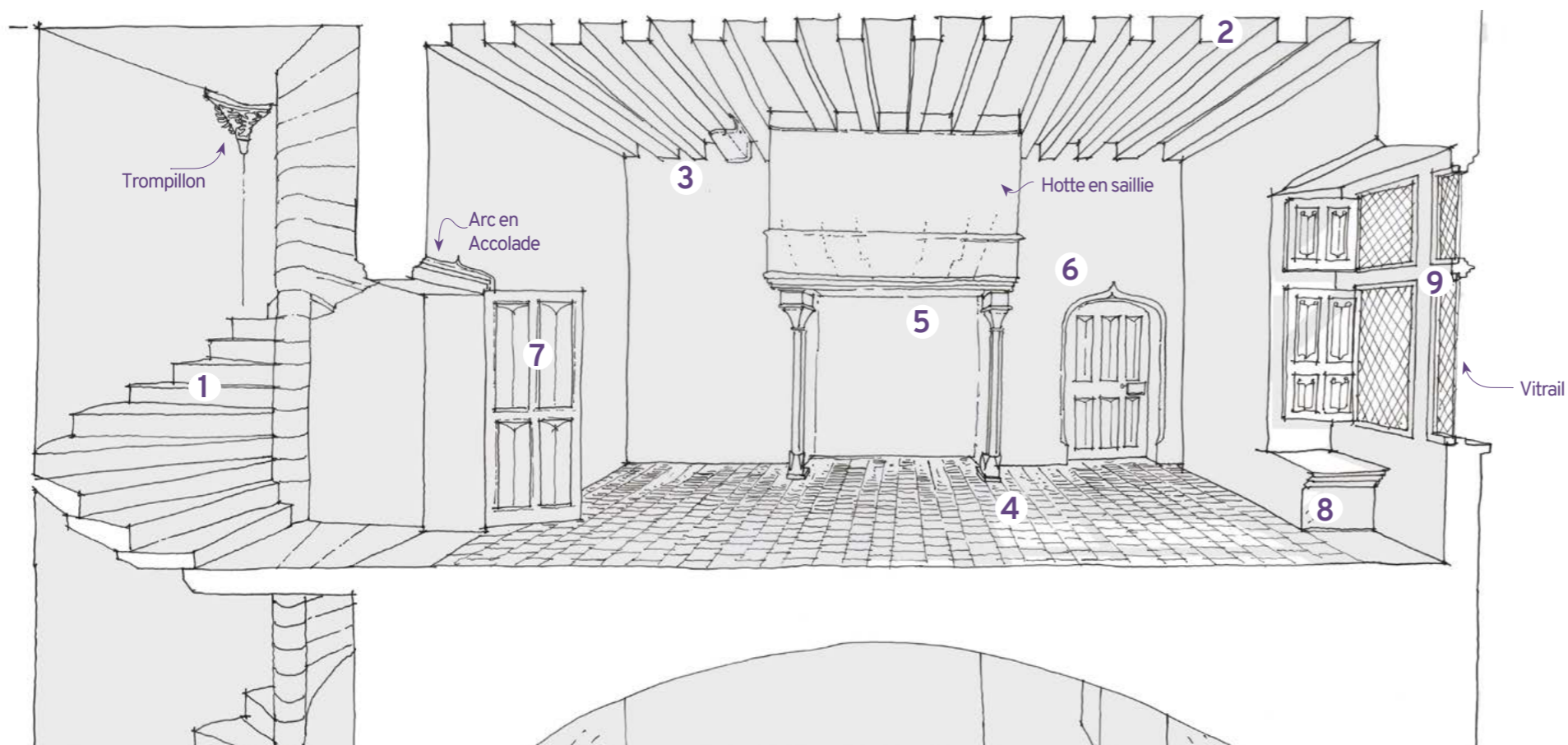
- **Effectuer un entretien régulier** permet d'éviter de lourds travaux de restauration, notamment vérifier l'état des gouttières, chéneaux et descentes d'eaux pluviales au moins une fois par an.
- **Faire réaliser un diagnostic détaillé par un professionnel qualifié :**
 - Rassembler la connaissance historique sur l'édifice, et notamment comprendre les dispositions en place, la nature des matériaux et l'aspect d'origine,
 - Analyser l'état global en recherchant les causes des éventuels désordres, afin de ne jamais maintenir un état sanitaire dégradé,
 - Évaluer l'impact des interventions à venir, sur l'architecture, sur la séquence urbaine mais aussi sur la biodiversité.
- **Déposer une demande d'autorisation de travaux** (y compris pour une restauration ou un remplacement dit « à l'identique ») auprès du service urbanisme de la Ville d'Angers.

Il est recommandé d'organiser une visite de site avec le service Angers Patrimoine et/ou le service de l'Architecte des Bâtiments de France (UDAP), qui peuvent vous accompagner dans votre projet de restauration.

Les décors expriment les tendances et les innovations de l'époque à laquelle appartient l'édifice.

LOGIS DU XV^E OU XVI^E SIÈCLE

Ce dessin n'est pas représentatif d'un bâtiment en particulier, mais juxtapose une série de décors appartenant aux XV^e et XVI^e siècles.



Le saviez-vous ?

Au XV^e siècle, le logis se présente en plan allongé ou en équerre avec de grands volumes simples surmontés de très hautes toitures et d'imposantes lucarnes et souches de cheminées.

La porte d'entrée du logis est souvent associée au volume de l'escalier, lui-même isolé du reste du logis (dit hors-œuvre) sous forme d'une tourelle, parfois surmontée d'une pièce haute. L'escalier est en vis et en pierre de taille, avec dalle de schiste ardoisier.

Dans la pièce principale, les fenêtres sont peu nombreuses mais de grande taille. Dans les pièces secondaires et la cage d'escalier, les espaces sont éclairés par de petites baies.

Les motifs décoratifs les plus courants, visages ou motifs de flore, sont au creux des accolades des baies ou sur les trompillons des cages d'escaliers. Quelques figures «d'engoulants» existent encore sur les poutres des planchers conservés parmi les demeures les plus remarquables. Les sols les plus fréquemment constatés sont en tomettes «à petit module». Les portes et volets sont faits de panneaux menuisés, parfois ornés du motif à "plis de serviette". Enfin, le vitrail, rare et coûteux dans l'habitat civil, est à motif de losange.

✓ Bonnes pratiques

Consulter un artisan spécialiste du type de décor plutôt qu'une entreprise généraliste.

- Pour un décor en pierre taillée ou sculptée (1, 5, 6, 8) : Consulter un tailleur de pierre et/ou un sculpteur. Son intervention consistera en un nettoyage très doux à la brosse, et si nécessaire par le remplacement des parties abîmées ou le ragréage d'une partie manquante. Cf. fiche-conseil n°3 - Les façades en pierre
- Pour un ouvrage en bois (2, 3) : Consulter un charpentier, qui saura conseiller sur la nécessité de restaurer ou de renforcer l'ouvrage. Cf. fiche-conseil n°2 - Les charpentes
- Pour un décor en bois, portes, volets ou tout autre décor de panneaux menuisés (7) : Consulter un menuisier spécialiste de la restauration qui proposera un nettoyage, éventuellement un ponçage très doux, et si nécessaire le renforcement ou le remplacement de pièces, et un traitement de finition des bois.
- Pour les sols en tomettes (4) : Privilégier le réemploi plutôt que les tomettes industrielles trop régulières, en faisant appel à un carreleur spécialiste ou un maçon pour la pose.
- Pour un décor peint (2) : Consulter un peintre-restaurateur, il saura restaurer le décor en place et éventuellement raviver les couleurs passées.
- Les vitraux doivent être restaurés par un maître-verrier (9).

► Les intérieurs sont protégés au titre du PSMV ; si des projets d'aménagement ou de modification restent possibles, toute intervention sur les intérieurs nécessite une demande d'autorisation.

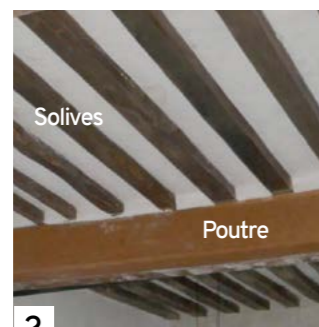
Pour connaître les prescriptions opposables, se reporter au Règlement du PSMV (Article US5.)

L'escalier en vis en pierre, hors-œuvre



1 Marches en pierre calcaire ou en dalles de schiste ardoisier avec effet de polychromie.

Le plafond à la française



2 Plancher en bois courant aux XV^e et XVI^e siècles, dont les solives sont apparentes.

Les tomettes de terre cuite au sol



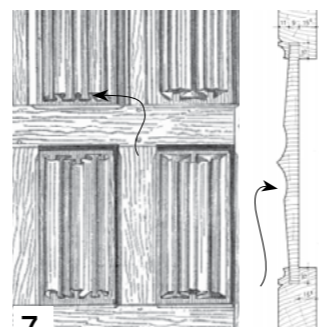
4 Carreaux durs de terre cuite, de format carré (de 8 à 12cm), posé à joints contrariés. Souvent remplacés, il est parfois possible d'en retrouver dans les greniers des combles.

La cheminée engagée



5 Le foyer de la cheminée est en partie pris dans l'épaisseur du mur et la partie haute en saillie. A partir du XV^e siècle, les cheminées présentent des piédroits en pierre moulurés à base prismatique.

Le motif du "pli de serviette"



7 Motif prédominant dans l'ornementation des panneaux menuisés (porte, volet,...) ; assez simple au XIV^e siècle puis avec de nombreux plis dans les versions plus tardives, du XVI^e siècle. C'est un décor nappant, simulant une pièce de linge rigide à plusieurs plis verticaux.

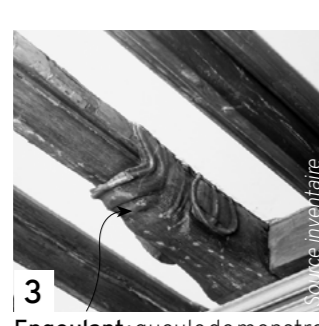
La fenêtre et le coussiège



8 Banc en pierre aménagé dans l'embrasure de la fenêtre, intégré à la maçonnerie, le coussiège est revêtu de bois.



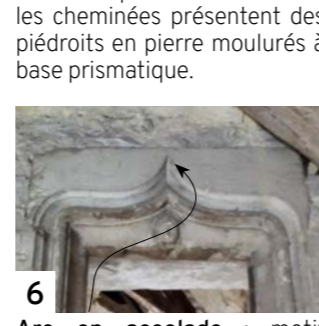
3 Cloisonnement bois de la cage d'escalier. Cf. fiche-conseil n°2 - Charpente bois



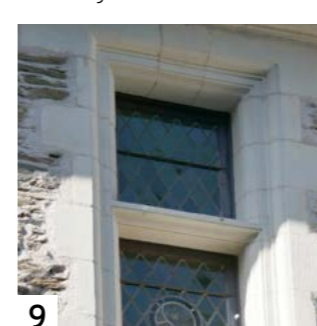
3 Engoulant: queue de monstre grimaçant paraissant mordre l'extrémité d'une pièce de bois qui est dite engoulée.



4 Marches et paliers en pierres de taille, de grandes dimensions.

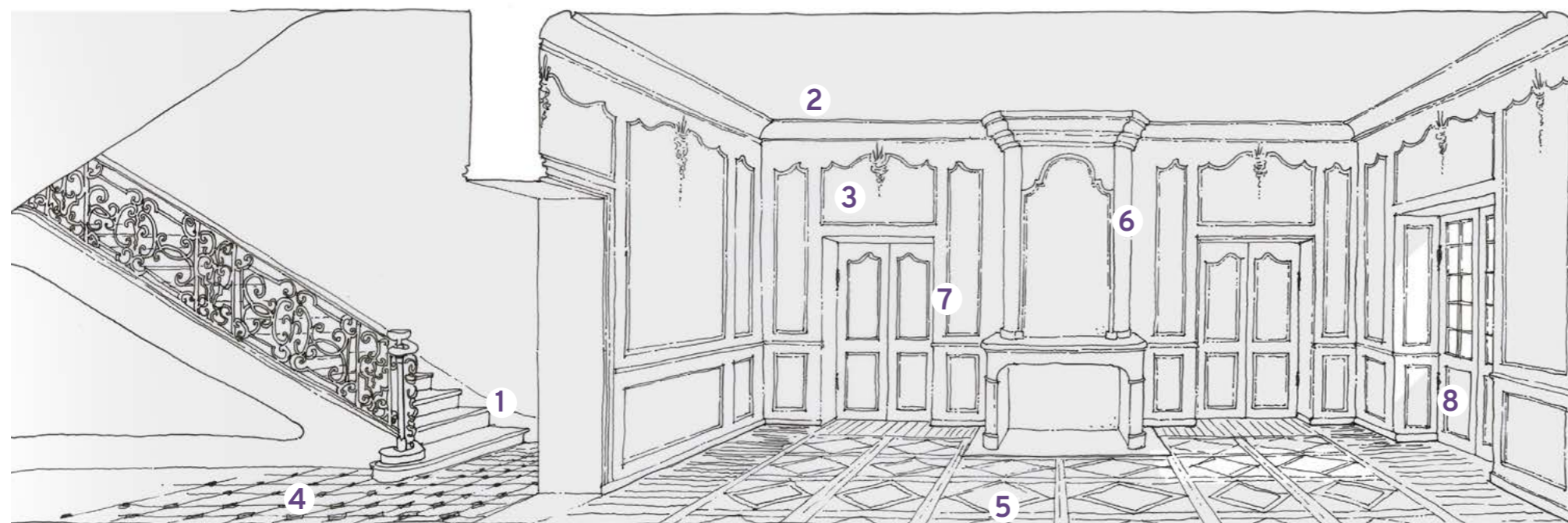


6 Arc en accolade : motif architectural composé de courbes et contre-courbes symétriques réunies par un angle au centre.



9 Fenêtre à traverse et meneau en pierre (ou simple traverse pour les baies étroites) et vitraux scellés au plomb.

HÔTEL ET DEMEURE DU XVIII^E SIÈCLE



Ce dessin n'est pas représentatif d'un bâtiment en particulier, mais juxtapose une série de décors appartenant au XVIII^e siècle.

Le saviez-vous ?

Les hôtels et belles demeures possèdent une large façade. Leurs décors extérieur et intérieur sont souvent sobres et monumentaux, à l'image des escaliers à grand jour. Les étages sont hiérarchisés avec un traitement différencié des décors : "l'étage noble" en particulier présente des baies plus hautes, un parquet à panneaux, des lambris de hauteur, etc.

Le tournant de la moitié du XVIII^e siècle se caractérise par une plus grande recherche de lumière qui se concrétise par l'apparition de la porte-fenêtre (parallèlement au développement des balcons), et par des carreaux de plus grandes dimensions.

Il est aussi marqué par le style Louis XV, les décors de boiseries sur les murs, les doubles-portes intérieures, dont les moulures sont faites d'entrelacs, de profils chantournés, de coquilles, flores, rinceaux, courbes et contrecourbes. Les manteaux de cheminée se détachent du trumeau pour devenir un élément décoratif à part entière, relevé par l'emploi du marbre dans les programmes les plus cossus.

Au sol, les tomettes sont régulièrement présentes dans le vestibule et sur les paliers. Les dallages de pierre (damiers) ou plus rarement les parquets bois à panneaux sont utilisés pour les pièces principales.

✓ Bonnes pratiques

Consulter un artisan spécialiste du type de décor plutôt qu'une entreprise généraliste.

- Pour un décor en pierre taillée ou sculptée (marches, limon en pierre) (1, 4) : Consulter un tailleur de pierre et/ou un sculpteur, et un carreleur spécialiste des dalles de pierre naturelle. Cf. fiche-conseil n°3 - Les façades en pierre

- Pour un décor de plâtre, moulé ou sculpté sur place (2, 3, 6) : Consulter un plâtrier-staffeur qui restaurera les décors de stuc ou en reproduira à l'identique (fabrication d'un moule, sur place avec un gabarit).

- Le choix du peintre est important, privilégier un spécialiste de support ancien de type lattis (faux plafond de lattes de châtaignier avec une épaisseur de plâtre) courant au XVIII^e siècle.

- Pour un décor en bois, portes, volets ou autre décor de panneaux menuisés, et parquet (5, 6, 7, 8, 9) : Consulter un menuisier spécialiste de la restauration qui proposera un nettoyage, éventuellement un ponçage très doux, et si nécessaire le renforcement ou le remplacement de pièces et un traitement à base d'huile de lin.

► Les intérieurs sont protégés au titre du PSMV ; si des projets d'aménagement ou de modification restent possibles, toute intervention sur les intérieurs nécessite une demande d'autorisation.

Pour connaître les prescriptions opposables, se reporter au Règlement du PSMV (Article US5.)

L'escalier suspendu à jour central



Escalier en pierre, à vide central et rampe en ferronnerie puis à balustrade de bois tourné, marquant une différence entre les étages nobles et ceux plus modestes



Plafond plâtre avec voussure

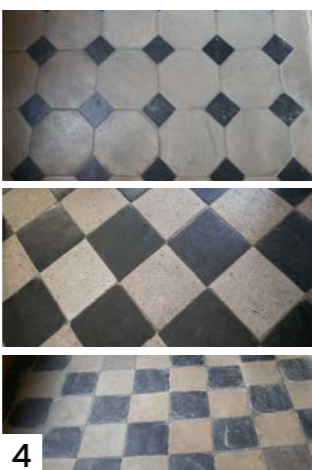


Plafond plâtre sur lattis à partir de la fin du XVII^e / Voussures et corniche d'angle en plâtre / stuc.



Trophée en plâtre sculpté façon bas-relief, en imposte de porte intérieure.

Dallage de pierres polychromes

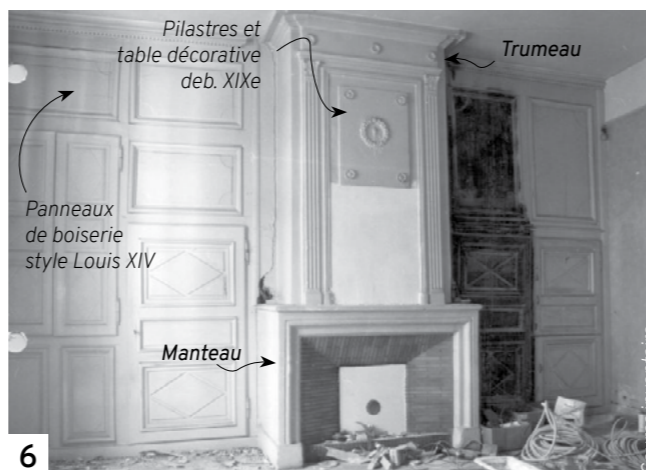


Dallages en damiers, en diagonales ou à cabochon pour les pièces d'apparat, et tomettes pour les espaces les plus modestes.



Rares exemples de parquet à panneaux.

Les pièces d'apparat des étages nobles



Les pièces d'apparat sont originellement pourvues de panneaux de boiseries qui répondent au décor du trumeau de la cheminée, généralement de toute hauteur.



Boiseries et portes intérieures style Louis XV

La porte-fenêtre

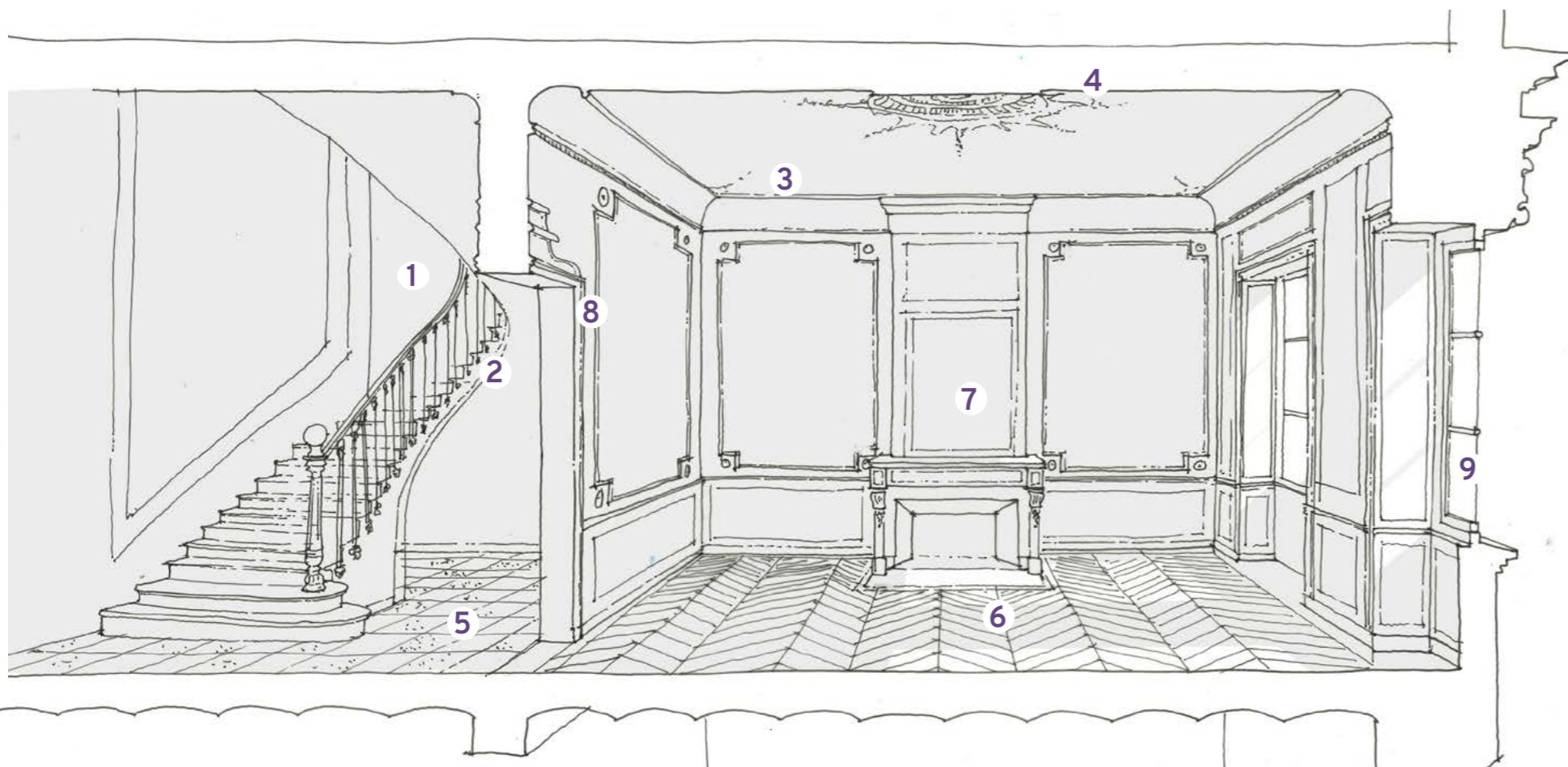


Le début du XVIII^e siècle est marqué par l'apparition de la fenêtre à deux vantaux fermés par un espagnolette.



L'HÔTEL PARTICULIER DU XIX^E SIÈCLE

Ce dessin n'est pas représentatif d'un bâtiment en particulier, mais juxtapose une série de décors appartenant au XIX^e siècle.



L'escalier balancé



Escalier balancé en bois, dont les marches, balancées, ont une largeur variable. Colonnets en fonte ou barreau de fonte, parfois orné, en applique à col de cygne ou à gland pendant.



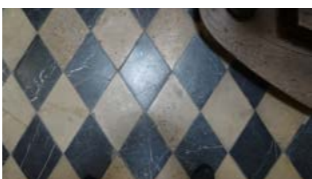
Les plafonds ornés de décors de stuc



Stuc : Mélange de plâtre très fin, de poudre calcaire, de chaux éteinte et divers pigments colorants, pour réaliser des décors intérieurs

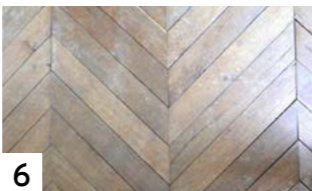


Parquet en chêne et carreaux de ciment



Aux dallages de pierre succèdent les carreaux de ciment dans le dernier tiers du XIX^e siècle, aux motifs riches et colorés.

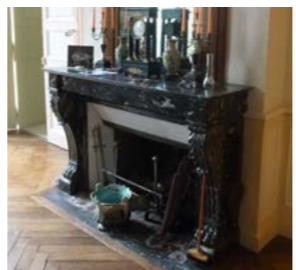
Parquet en point de Hongrie
Lames posées en chevrons dont les extrémités sont coupées en onglet.



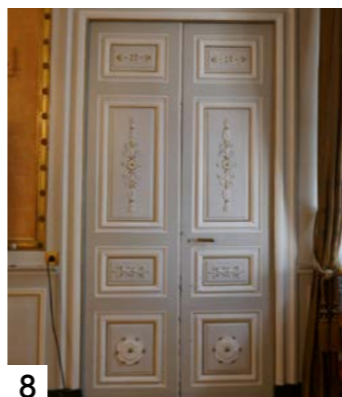
Cheminée et miroir



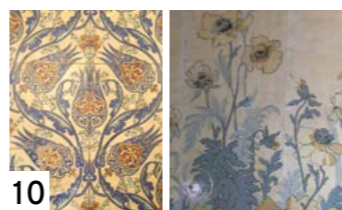
Le trumeau, assez peu saillant est droit et partitionné en 2/3 (miroir encadré de pilastres) et 1/3 (peinture, scène antique en stuc, ...).



Boiseries & papier-peint



D'abord dans l'héritage des motifs Empire (palmettes, scènes antiques,...), les boiseries suivent les modes de l'éclectisme dans la 2nde moitié du siècle avec un mélange de styles.



Papier peint ou papier de tenture, présenté en lé.

La porte-fenêtre à grands carreaux



Les menuiseries de fenêtre sont souvent surmontées d'une imposte fixe épousant la forme de la baie. Les porte-fenêtres possèdent un panneautage plein en partie basse, qui peut faire l'objet d'un décor spécifique.



Le saviez-vous ?

L'architecture savante du 2nd quart du XIX^e siècle est caractérisée par un parti décoratif d'inspiration néoclassique avec des éléments standardisés.

Au plafond, une corniche en plâtre suit le pourtour des pièces : large frise avec interposition de modillons à feuille d'acanthe ou de palmes avec une fleur, généralement accompagnée d'une fine frise à denticules. Les manteaux de cheminées sont systématiquement en marbre et restent assez simples. Ils se distinguent de l'époque précédente par des piédroits en consoles, prenant souvent la forme d'une volute inversée.

Les menuiseries de fenêtres sont à grands carreaux, surmontées d'une imposte fixe, et accompagnées de volets extérieurs (sous forme de battants, ou de volets pliés en tableau).

Au sol, les motifs de damiers et dalles à cabochons sont toujours d'usage (principalement en rez-de-chaussée, dans les espaces de distribution comme les vestibules). Le parquet à lames fines assemblées «à point de Hongrie» est particulièrement répandu dans les pièces de vie aux étages.

✓ Bonnes pratiques

Consulter un artisan spécialiste du type de décor plutôt qu'une entreprise généraliste.

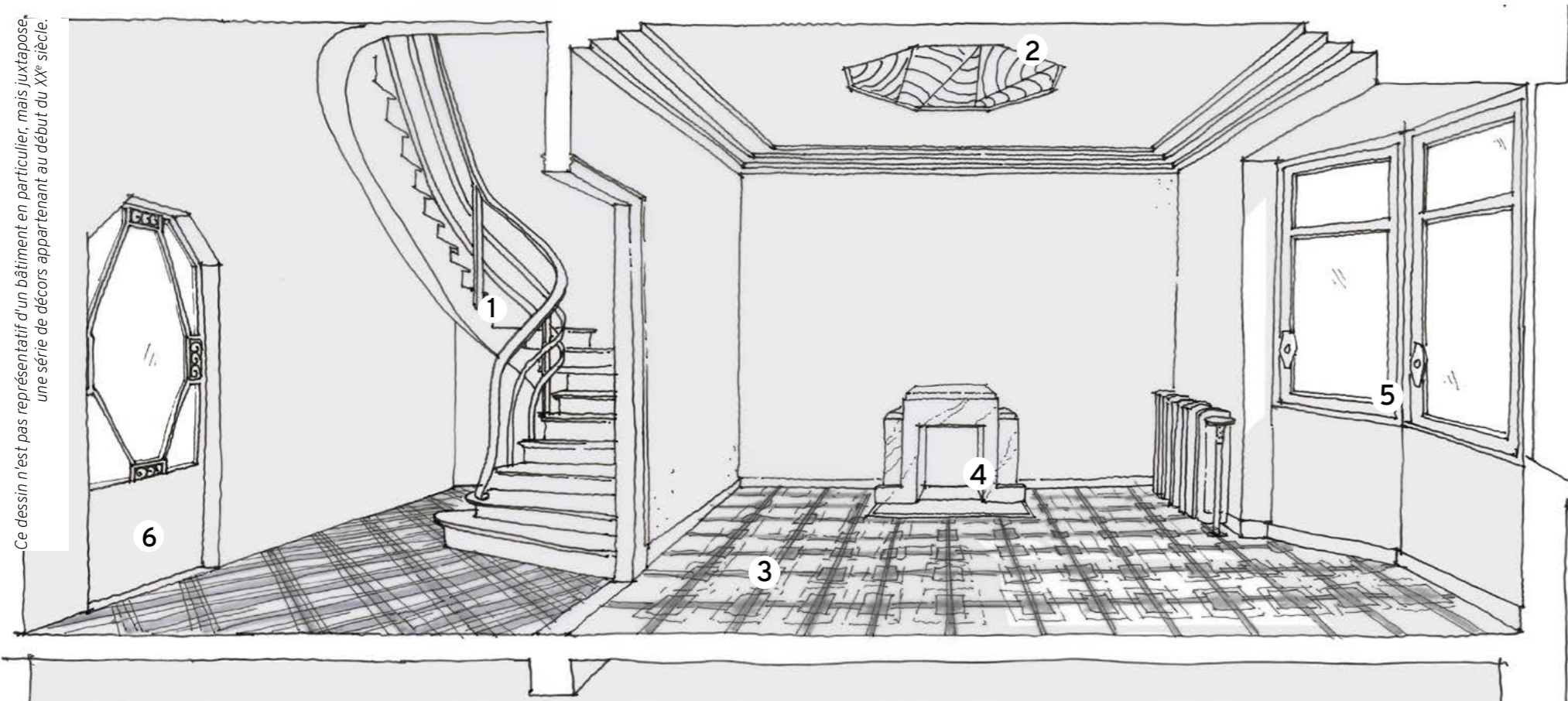
- Pour un décor en bois : porte, lambris, volet ou autre décor de panneaux menuisés (1, 6, 7, 8, 9) : Consulter un **menuisier** spécialiste de la restauration qui proposera un dépoussiérage, éventuellement un ponçage très doux, et si nécessaire le renforcement ou le remplacement de pièces et un traitement de finition.
- Pour un parquet (6) : Un **parquetiste** spécialiste en restauration qui effectuera un ponçage doux et pourra remplacer les lames défectueuses.
- Pour un décor de fonte ou en métal (1, 2) : Consulter un **ferronnier**. Cf. fiche-conseil n°6 : Ferronnerie et Métallerie.
- Pour un décor de plâtre, moulé ou sculpté sur place (3, 4, 7) : Consulter un **plâtrier-staffeur** qui restaurera les décors de stuc ou en reproduira à l'identique avec un moule ou un gabarit.
- Les sols en carreaux de ciment (6) nécessitent un entretien au savon et à l'eau chaude. Les parquets doivent être ponçés puis huilés ou vitrifiés, sur une très faible épaisseur, par un **parquetiste** ou un **menuisier restaurateur**.
- Pour un décor peint ou un papier-peint (10) : Consulter un **peintre-restaurateur** qui saura restaurer le décor en place et ses couleurs.

► Les intérieurs sont protégés au titre du PSMV ; si des projets d'aménagement ou de modification restent possibles, toute intervention sur les intérieurs nécessite une demande d'autorisation.

Pour connaître les prescriptions opposables, se reporter au Règlement du PSMV (Article US5.)

AU XX^E SIÈCLE, LE STYLE ART DÉCO

Ce dessin n'est pas représentatif d'un bâtiment en particulier, mais juxtapose une série de décors appartenant au début du XX^e siècle.



Le saviez-vous ?

Dans les années 1920-30, la composition des édifices s'inscrit dans un jeu de lignes horizontales, amplifié par la dimension des percements en façade, plus larges que hautes

L'Art Déco se caractérise par un développement de savoir-faire dans les arts décoratifs, où dominent les compositions et les formes géométriques épurées, parfois enrichies de motifs floraux. Les jeux d'imbrications de volumes aux lignes épurées permis par l'usage du béton tranchent avec les façades «plates» et les alignements rigoureux des siècles précédents. Les immeubles collectifs en particulier apportent de nouvelles formes d'inspiration plus rationalistes ainsi que de nouveaux matériaux et textures :

- la mosaïque sur les sols et les murs intérieurs, sur certaines façades extérieures (La Maison Bleue, devanture de magasin,...) Cf. fiche-conseil n°4, Enduits et façades du XX^e siècle.
- l'emploi de la brique associée au tuffeau ou au béton (manteau de cheminée),
- les décors de plâtre à redents au plafond (décor de corniche, rosace) et au mur (plinthe),
- le dessin des fenêtres se simplifient en restant larges.

✓ Bonnes pratiques

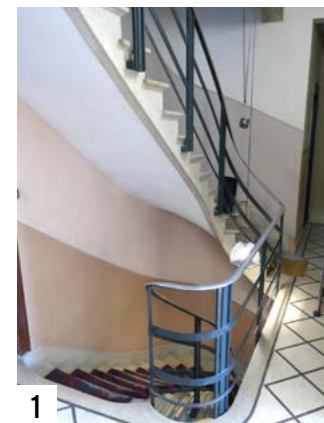
Consulter un artisan spécialiste du type de décor plutôt qu'une entreprise généraliste.

- Pour un décor en bois, porte, lambris, volet ou autre décor de panneaux menuisés (7) : Consulter un **menuisier** spécialiste de la restauration.
- Pour un décor de fonte ou en métal (1,6) : Consulter un **ferronnier**, accompagné d'un **miroitier** pour les vitrages texturés spécifiques de cette époque. Cf. fiche-conseil n°6 : Ferronnerie et Métallerie.
- Pour un décor de plâtre, moulé ou sculpté sur place (2) : Consulter un **plâtrier-staffeur**, qui restaurera les décors de stuc ou en reproduira à l'identique (production d'un moule ou sur place avec un gabarit).
- Les sols en mosaïque sont fragiles (3) ; il est recommandé de faire appel à un **mosaïste** qui réalisera un nettoyage doux. Un nettoyage trop abrasif risquerait de décoller des éléments.
- De nombreux vitraux sont colorés, avec des motifs en reliefs (verre perlé, strié...) (8) : Un **miroitier** est en mesure d'accompagner et de recommander un verre identique à l'ouvrage existant.

► Les intérieurs sont protégés au titre du PSMV ; si des projets d'aménagement ou de modification restent possibles, toute intervention sur les intérieurs nécessite une demande d'autorisation.

Pour connaître les prescriptions opposables, se reporter au Règlement du PSMV (Article US5.)

L'escalier & son vestibule



1 Escalier en béton à rampe en acier ouvragée aux lignes rigides.

Jeux de lignes



2 Décor de plâtre aux lignes droites et formes géométriques simples, en relief au centre de la pièce.

Mosaïque & motif géométrique



3 Mosaïque en tapis : carreaux de 2cm x 2cm, composition à motifs géométriques.

Cheminée sans trumeau



4 Cheminée dissociée du mur, sans trumeau aux lignes droites, en marbre, en briquettes de terre cuite posées à l'horizontale.

Mur de mosaïque ou peint



Prolongement des décors de mosaïque des sols jusqu'aux cimaises des murs, dans les vestibules et cages d'escalier.

Fenêtre sur allège simple vantail



5 Fenêtre à grands jours en bois ou en acier



6 Porte d'entrée métallique vitrée



Fenêtre zénithale fixe à verres colorés.



8 Vitrail, en couleur, sur fenêtre ou porte intérieure.



6

Étude sous la maîtrise d'ouvrage d'Angers Loire Métropole avec la participation de la DRAC Pays de la Loire et de la Ville d'Angers

Equipe chargée d'étude, Architectes du patrimoine et urbanistes : Agence Paume, Céline Viaud - Guillaume Boué - Louisa Gouesnard