

Contrat de Prestations Intégrées

Réseau de Chaleur Angers Rive Droite

2023/2048



Rapport Annuel du Déléguataire

Année 2024

SOMMAIRE

1	PRESENTATION DU PRESTATAIRE.....	4
1.1	ENTITÉ JURIDIQUE	4
1.2	COMPOSITION DU CAPITAL	4
1.3	STRUCTURE DE L'ACTIVITÉ RÉSEAUX DE CHALEUR ALTER SERVICES	4
2	RECAPITULATIF DU CADRE CONTRACTUEL	5
3	PRESENTATION SOMMAIRE DU RESEAU	6
4	LA RIGUEUR CLIMATIQUE	7
5	APPROVISIONNEMENT EN BIOMASSE.....	8
5.1	LE TYPE DE BOIS EN % ET TONNAGES (CLASSIFICATION)	8
5.2	LE PÉRIMÈTRE D'APPROVISIONNEMENT	10
5.3	SUIVI PRODUCTION DES CENDRES ET TRAITEMENT DES CENDRES	12
6	MIXITE ENERGETIQUE ET CONTENU CO2.....	12
7	LA CHALEUR : ENTREES / SORTIES ET VENTES.....	14
7.1	RENDEMENTS ET PERFORMANCES ÉNERGÉTIQUES	14
7.2	PERFORMANCES ÉLECTRIQUES ET APOINT D'EAU	17
7.3	DENSITÉ ÉNERGÉTIQUE DU RÉSEAU	17
8	POINTS SUR LES FAITS MARQUANTS DE LA SAISON	18
9	QUALITE DE SERVICE / RELATION ABONNES.....	19
9.1	QUALITÉ DE SERVICE	19
9.2	LES ACTIONS ENGAGÉES ENVERS LES ABONNÉS ET LES USAGERS	19
9.3	VIGILANCE CONSOMMATIONS DES ABONNÉS	19
9.4	SOLLICITATIONS ABONNÉS	19
9.5	RELATIONS COMMERCIALES ENGAGÉES ET ABOUTIES	19
10	CONTRÔLES REGLEMENTAIRES	22
10.1	TABEAU SYNTHÉTIQUE DE TOUS LES CONTRÔLES RÉGLEMENTAIRES FAIT ET À FAIRE AVEC INDICATION DE LA CONFORMITÉ (C) OU NON-CONFORMITÉ (NC).....	22
11	ÉVOLUTION DES MOYENS HUMAINS.....	22
11.1	CHARGES ETP	22
11.2	CLAUDE D'INSERTION.....	23
12	INVESTISSEMENT DU PRESTATAIRE.....	24
12.1	INVESTISSEMENTS EN COURS DE SAISON	24
13	GROS ENTRETIEN ET RENOUVELLEMENT	25
14	ANALYSE FINANCIERE ET COMPTABLE DES OPERATIONS AFFERENTES A L'EXECUTION DE LA MISSION	29
14.1	COMPTE-RENDU FINANCIER DE LA DÉLÉGATION DE SERVICE PUBLIC.....	29
•	<i>Compte de résultat de la délégation</i>	<i>29</i>
14.2	SUBVENTIONS ENCAISSÉES OU RESTANT À ENCAISSER	31
14.3	RELATIONS FINANCIÈRES AVEC LA COLLECTIVITÉ.....	31
•	<i>Garantie d'emprunt Long Terme</i>	<i>31</i>
•	<i>Emprunts relais subvention</i>	<i>31</i>
•	<i>Redevance versée à la Collectivité.....</i>	<i>31</i>
14.3	COMPTE DE RÉSULTAT PRÉVISIONNEL 2025.....	32
14.4	POLITIQUE TARIFAIRE DE L'EXERCICE	33
14.5	COÛT MOYEN AU LOGEMENT	34

ANNEXE 1 - PÉRIMÈTRE DU CONTRAT DE PRESTATIONS DU RÉSEAU DE CHALEUR ANGERS RIVE DROITE.....	36
ANNEXE 2 – LISTE DES SOUS-STATIONS	37
ANNEXE 3 – LIVRAISONS DE BOIS	41
ANNEXE 4 – BILAN CONSOMMATIONS SOUS-STATION.....	42
ANNEXE 6 – COMPTE D’EXPLOITATION 2024 ET PRÉVISIONNEL 2025	55

1 PRESENTATION DU PRESTATAIRE

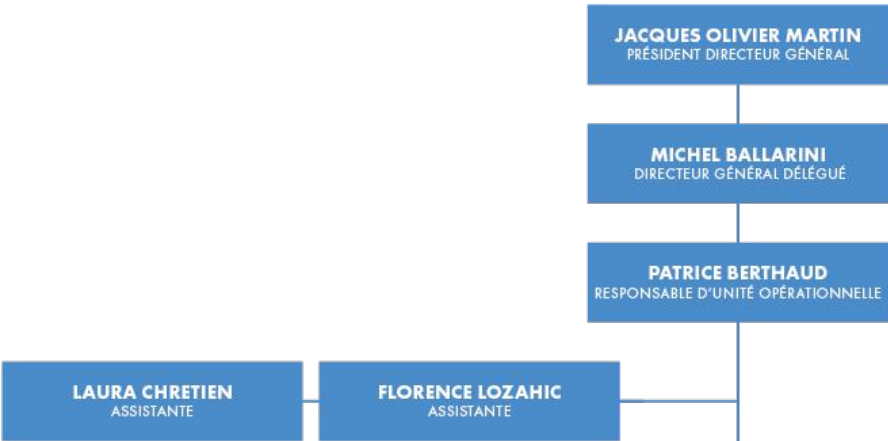
1.1 Entité juridique

Nom	ALTER SERVICES
Statut juridique	Société Publique Locale (SPL)
Objet	Pour le compte de ses actionnaires, et dans leurs périmètres géographiques : <ul style="list-style-type: none">Etudier et entreprendre des opérations de construction de toute nature,Exploiter tous services publics à caractère industriel ou commercial ou toutes autres activités d'intérêt général.
Domaine d'activité	L'exploitation et la gestion des biens, des services et des équipements liés au service public : <ul style="list-style-type: none">Des réseaux de chaleur urbains

1.2 Composition du capital

	Capital € au 31/12/2024	% du Capital
Angers Loire Métropole	3 325 229 €	70%
Ville d'Angers	1 425 098 €	30%
	4 750 327 €	100%

1.3 Structure de l'activité réseaux de chaleur Alter Services



2 RECAPITULATIF DU CADRE CONTRACTUEL

DAVID MOISAN RESPONSABLE OPÉRATIONS TRAVAUX	EMERIC COUET RESPONSABLE OPÉRATIONS EXPLOITATION	DAMIEN BERNUCHON RESPONSABLE DÉVELOPPEMENT	PAPA NDIAYE RESPONSABLE OPÉRATIONS EXPLOITATION
---	--	---	---

FORME JURIDIQUE	<p>Contrat de Prestations Intégrées sous forme de concession</p> <p>Pour le développement d'un réseau de chaleur nommé Angers Rive Droite et qui englobera les deux réseaux déjà existants, Belle-Beille et Hauts de Saint-Aubin</p>
MISSIONS	Conception, construction, rénovation, commercialisation, développement, gestion et exploitation des chaufferies urbaines Belle-Beille et Mayenne et du réseau de chaleur de la Rive Droite d'Angers.
PRESTATIONS A ASSURER	<ul style="list-style-type: none"> • La construction d'une chaufferie centrale, de l'interconnexion des deux réseaux de chaleur existants, l'extension ainsi que la réalisation des sous-stations. • La production, la distribution d'énergie thermique à partir de la chaufferie centrale. • La vente d'énergie, la commercialisation et la gestion des abonnés publics et privés, en veillant à la continuité de service de fourniture de chaleur et à l'information des abonnés et des usagers sur la vie du réseau.
DUREE DE LA CONCESSION	Du 1 ^{er} janvier 2023 au 31 décembre 2048 soit 26 ans
PERIMETRE	Défini en <u>annexe 1</u> du présent rapport
DONNEES DU PROJET	<p>Chaufferie urbaine de Belle-Beille :</p> <ul style="list-style-type: none"> • 2 chaudières bois de 1,8 MW et 6,2 MW • 3 chaudières gaz de 2 MW, 9,8 MW et 10 MW <p>Chaufferie urbaine des Hauts de Saint-Aubin :</p> <ul style="list-style-type: none"> • Mayenne 1 : <ul style="list-style-type: none"> - 2 chaudières bois de 1,5 MW et 2,5 MW - 2 chaudières gaz de 1,5 MW (HS) et 6,3 MW • Mayenne 2 : <ul style="list-style-type: none"> - 2 chaudières bois de 5 MW - 2 chaudières gaz de 9 MW et 6 MW <p>Réseau de distribution</p> <ul style="list-style-type: none"> • 278 sous-stations • 45 Km

3 PRESENTATION SOMMAIRE DU RESEAU

Au 31 décembre 2024, les caractéristiques du réseau sont les suivantes :

PRODUCTION

☒ **Chaufferie Belle-Beille**

- 2 chaudières bois de 1,8 MW et 6,2 MW
- 3 chaudières gaz de 2 MW, 9,8 MW et 10 MW
-

☐ **Chaufferie des Hauts de Saint-Aubin**

- 2 chaudières bois de 1,5 MW et 2,5 MW
- 2 chaudières gaz de 1,5 MW et 6,3 MW

DISTRIBUTION

- ☐ Réseau de Belle-Beille 22,6 Km de réseau
- ☐ Réseau des Hauts de Saint-Aubin 9,1 Km de réseau

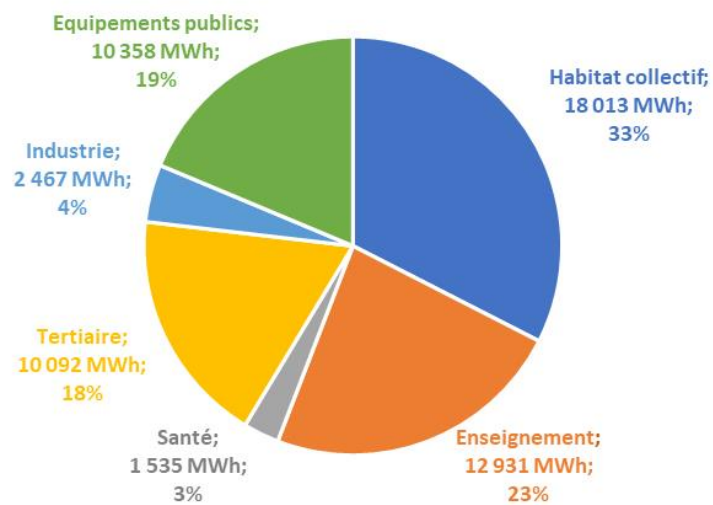
USAGE

- ☐ Réseau de Belle-Beille 88 points de livraison
- ☐ Réseau des Hauts de Saint-Aubin 41 points de livraison

RESEAU DE CHALEUR ANGERS RIVE DROITE	DONNEES TECHNIQUES 2024
Nombre de Sous-Stations	129
Longueur de réseau	31,7
Nombre de logements raccordés	4121

La liste complète des sous-stations figure en annexe 2 du présent rapport.

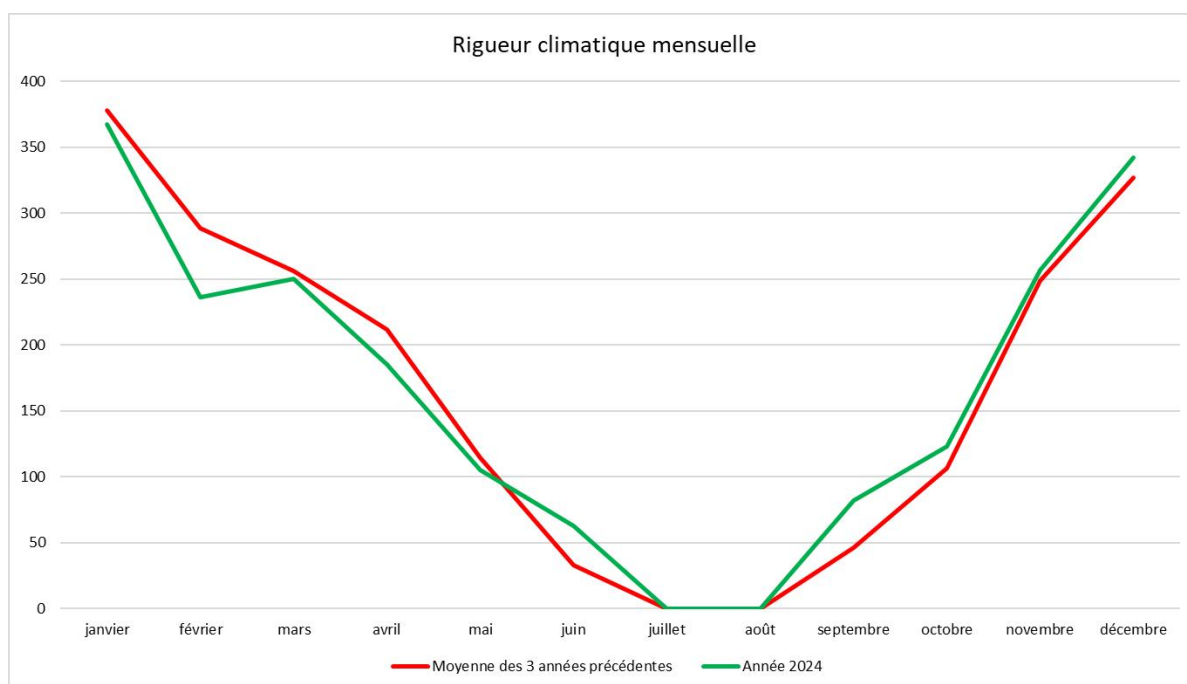
L'usage de chaleur pour 2024 est réparti comme suit :



4 LA RIGUEUR CLIMATIQUE

Pour l'année 2024, la rigueur climatique s'établit à 2 010 DJU base 18 deg. C (source Costic station météo Beaucouzé - Angers). Il s'agit d'une année qui suit la tendance des 3 années précédentes, (2012 DJU annuel sur la moyenne des 3 années précédentes).

Les valeurs DJU mensuelles s'établissent comme suit :

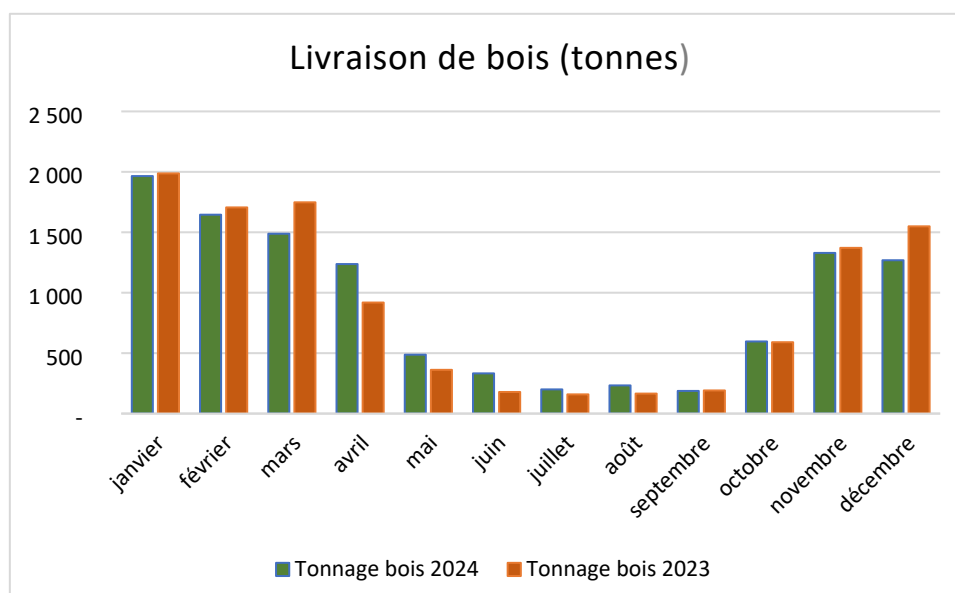


5 APPROVISIONNEMENT EN BIOMASSE

5.1 Le type de bois en % et tonnages (classification)

- Chaufferie urbaine Belle-Beille :*

Il a été livré 10 971 tonnes de biomasse en 2024 (contre 10 927 tonnes en 2023), réparties en 427 livraisons, soit une moyenne de 25,59 tonnes par livraison.



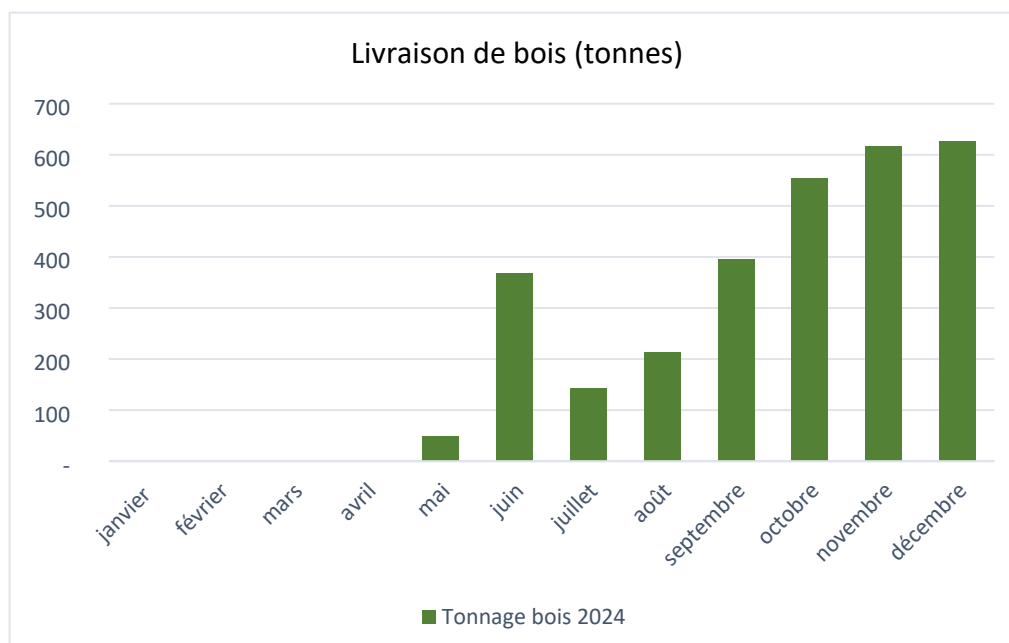
L'approvisionnement en plaquettes forestières représente 62% de l'approvisionnement biomasse, le reste étant des plaquettes bocagères et un mix broyat de palettes/plaquette forestière / plaquette scierie. L'humidité moyenne relevée est de 40,51%, avec un PCI moyen de 2 729 kWh/tonnes.

La catégorie de l'approvisionnement bois est la suivante :

Combustible biomasse	Tonnage 2023	Tonnage 2024	% en 2024
Catégorie 1 - PFA			
Plaquettes forestières et assimilées	10 738	10 218	93%
Catégorie 2 - CIB			
Connexes de sous-produits de l'industrie de première transformation du bois	188	753	7%
Catégorie 3 - BFVBD			
Bois fin de vie et bois déchets			
Catégorie 4 - GR			
Granulés			
TOTAL	10 738	10 971	

- **Chaufferie urbaine Mayenne 1 :**

Il a été livré 2 963 tonnes de biomasse en 2024 (contre 0 tonne en 2023, suite aux avaries constatées sur les chaudières biomasse), réparties en 125 livraisons, soit une moyenne de 23,70 tonnes par livraison.



L’approvisionnement en plaquettes forestières représente 17% de l’approvisionnement biomasse, le reste étant un mix broyat de palettes/plaquette forestière / plaquette scierie. L’humidité moyenne relevée est de 33,54 %, avec un PCI moyen de 3 134 kWh/tonnes.

La catégorie de l’approvisionnement bois est la suivante :

Combustible biomasse	Tonnage 2023	Tonnage 2024	% en 2024
Catégorie 1 - PFA			
Plaquettes forestières et assimilées	0	502	17%
Catégorie 2 - CIB			
Connexes de sous-produits de l’industrie de première transformation du bois		2 461	83%
Catégorie 3 - BFVBD			
Bois fin de vie et bois déchets			
Catégorie 4 - GR			
Granulés			
TOTAL	0	2 963	100%

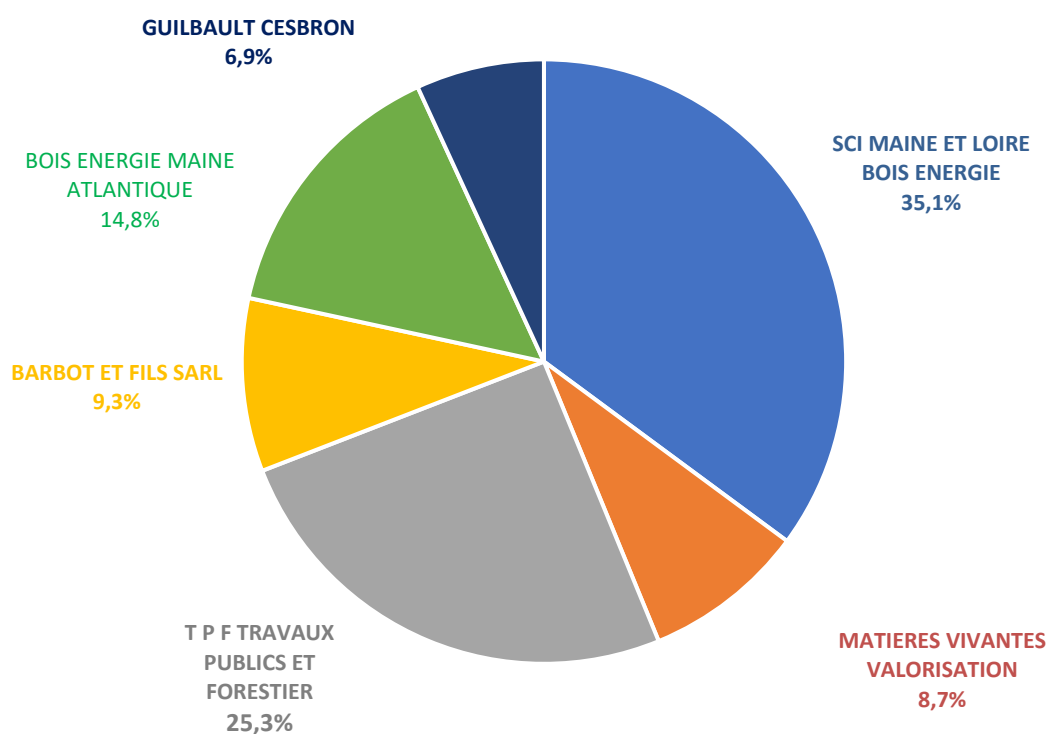
5.2 Le périmètre d'approvisionnement

- *Chaufferie urbaine Belle-Beille :*

Zone d'approvisionnement	Dpt	RCU Belle Beille 2024	
		Tonnage	%
Rayon < de 100 km		10 971	100,0%
Pays de la Loire		8 997	82,0%
Loire Atlantique	44	1 044	9,5%
Maine et Loire	49	5 287	48,2%
Mayenne	53	665	6,1%
Sarthe	72	1 946	17,7%
Vendée	85	54	0,5%
Bretagne		28	0,3%
Ille et Vilaines	35	28	0,3%
Centre		77	0,7%
Indre et Loire	37	77	0,7%
Nouvelle Aquitaine		1 870	17,0%
Deux Sèvres	79	638	5,8%
Vienne	86	1 232	11,2%
Rayon > de 100 km		0	0,0%
TOTAL		10 971	100,0%

La distance moyenne de livraison est estimée à 48 km. Il faut noter que la distance maximale des 100 km entre la chaufferie de Belle-Beille et le lieu d'approvisionnement n'a pas été dépassée. Les rappels de conformité adressés aux fournisseurs et à l'exploitant ont été concluants.

L'exploitant a utilisé 6 fournisseurs différents au cours de l'année 2024 :

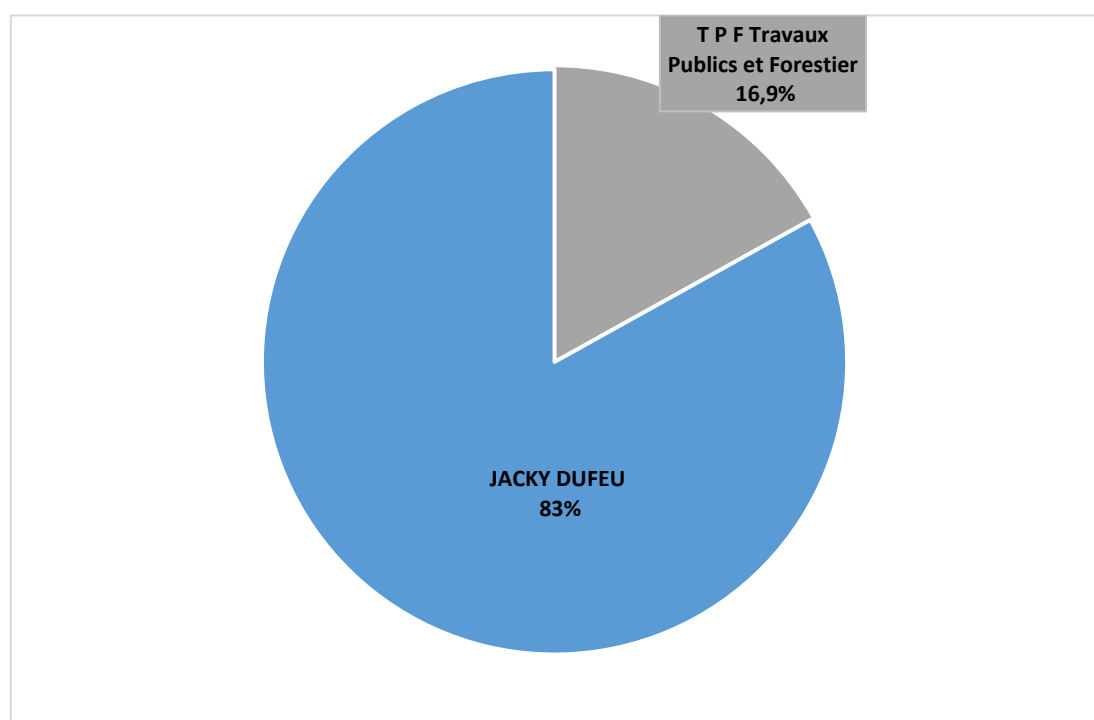


- **Chaufferie urbaine de Mayenne 1 :**

Zone d'approvisionnement	Dpt	RCU Hauts de Saint-Aubin 2024	
		Tonnage	%
Rayon < de 100 km		2 963	27,0%
Pays de la Loire		2 801	25,5%
Loire Atlantique	44	0	0,0%
Maine et Loire	49	2 754	25,1%
Mayenne	53	22	0,2%
Sarthe	72	25	0,2%
Vendée	85	0	
Bretagne		0	0,0%
Ille et Vilaines	35		0,0%
Centre		0	0,0%
Indre et Loire	37		0,0%
Nouvelle Aquitaine		161	1,5%
Deux Sèvres	79	161	1,5%
Vienne	86		0,0%
Rayon > de 100 km		0	0,0%
TOTAL		2 963	27,0%

La distance moyenne de livraison est estimée à 46 km. Il faut noter que la distance maximale des 100 km entre la chaufferie de Belle-Beille et le lieu d'approvisionnement n'a pas été dépassée. Les rappels de conformité adressés aux fournisseurs et à l'exploitant ont été concluants.

L'exploitant a utilisé 2 fournisseurs différents au cours de l'année 2024 :



5.3 Suivi production des cendres et traitement des cendres

- *Chaufferie urbaine Belle-Beille :*

Le taux de cendres résultant est de 2,12 % du tonnage bois entrant.

Dans le détail, l'enlèvement des cendres humides a été réalisé sur 34 bennes au cours de 2024, totalisant 229,40 tonnes. Les cendres humides ont été valorisées en épandage à 100%.

L'enlèvement des cendres sèches a été réalisé avec 20 Big Bags au cours de 2024, totalisant 2,84 tonnes. Ces cendres sont parties en enfouissement technique. Les Bordereaux de suivi des cendres sont joints au présent rapport.

- *Chaufferie urbaine de Mayenne 1 :*

Le taux de cendres résultant est de 1,93 % du tonnage bois entrant.

Dans le détail, l'enlèvement des cendres humides a été réalisé sur 10 bennes au cours de 2024, totalisant 55,64 tonnes. Les cendres humides ont été valorisées en épandage à 100%.

L'enlèvement des cendres sèches a été réalisé avec 12 Big Bags au cours de 2024, totalisant 1,70 tonnes. Ces cendres sont parties en enfouissement technique. Les factures de traitement des cendres sont jointes au présent rapport.

6 MIXITE ENERGETIQUE ET CONTENU CO2

Les données annuelles sont les suivantes :

- *Chaufferie urbaine Belle-Beille :*

Mois	Livraison gaz MWh PCI	Utilisation bois MWh PCI	Utilisation Fioul MWh PCI	Production chaudières gaz MWh	Production chaudières bois MWh	Mixité ENR %
janv-24	2 968	4 917		2 832	4 472	61,23%
févr-24	332	4 832		312	4 319	93,26%
mars-24	1 501	3 983		1 415	3 519	71,32%
avr-24	147	3 259		146	2 795	95,04%
mai-24	233	1 496		220	1 168	84,15%
juin-24	149	935		147	655	81,67%
juil-24	47	607		46	570	92,53%
août-24	94	660		93	468	83,42%
sept-24	122	822		106	699	86,83%
oct-24	672	1 545		655	1 209	64,86%
nov-24	1 603	4 355		1 487	3 702	71,34%
déc-24	3 138	4 599		2 918	3 909	57,26%
Total	11 006	32 009	0	10 377	27 485	72,59%

Pour l'année 2024, la mixité ENR du réseau de chaleur de Belle-Beille est de **72,59 %** (contre 79,56 % en 2023). Cette baisse de mixité (- 8,7%) par rapport à l'année 2023, s'explique par la densification et l'extension du réseau de Belle-Beille.

- **Chaufferie urbaine de Mayenne 1 :**

Mois	Livraison gaz MWh PCI	Utilisation bois MWh PCI	Utilisation Fioul MWh PCI	Production chaudières gaz MWh	Production chaudières bois MWh	Production chaudière mobile Fioul MWh	Mixité ENR %
janv-24	3 258	0	1 512	3 143		1 360	
févr-24	916	0	2 907	592		2 617	
mars-24	658	0	3 185	609		2 866	
avr-24	1 749	0	783	1 598		705	
mai-24	1 601	154	117	1566	117	105	6,54%
juin-24	407	1229		296	1045		77,93%
juil-24	1 173	224		1106	200		15,31%
août-24	311	934		289	837		74,33%
sept-24	109	1448		101	1354		93,06%
oct-24	599	1585		567	1393		71,07%
nov-24	1 970	1742		1802	1548		46,21%
déc-24	2 901	2110		2640	1751		39,88%
Total	15 652	9 427	8 503	14 309	8 245	7 653	27,30%

Pour l'année 2024, la mixité ENR du réseau de chaleur des Hauts de Saint-Aubin est de **27,3 %**. Cette faible mixité s'explique par les avaries importantes sur les chaudières bois dès la prise en charge des installations par Alter Services, puis sur les chaudières gaz en début d'année 2024.

Pour l'exercice 2024, la mixité ENR globale du réseau Angers Rive Droite est de 52,49%.

Le contenu CO2 globale 2024 s'établit à 173 g CO2/kWh en AVC. Cette valeur est au dessous de la moyenne nationale : 113 g CO2/kWh d'après la publication de l'enquête annuelle FEDENE SNCU sur les réseaux de chaleur et froid urbains édition 2024.

L'utilisation des énergies renouvelables sur le réseau Angers Rive Droite a permis d'éviter **8 701** tonnes de CO2 sur l'année 2024, soit l'équivalent de 7768 voitures essence en classe C parcourant 8 000 kms/an.

7 LA CHALEUR : ENTREES / SORTIES ET VENTES

7.1 Rendements et performances énergétiques

- *Chaudière urbaine Belle-Beille :*

Mois	Entrée Chaudière totale MWh PCI	Production totale sortie chaudière MWh	Chaleur distribuée MWh	Pertes Réseau MWh	Rendement chaudière %	Rendement Réseau %	Rendement Global %
janv-24	7 885	7 304	6 768	536	92,63%	92,66%	85,84%
févr-24	5 163	4 631	4 173	458	89,69%	90,11%	80,82%
mars-24	5 484	4 934	4 484	450	89,98%	90,88%	81,77%
avr-24	3 405	2 941	2 503	438	86,36%	85,11%	73,50%
mai-24	1 730	1 388	966	422	80,25%	69,60%	55,85%
juin-24	1 084	802	477	325	74,01%	59,48%	44,02%
juil-24	654	616	286	330	94,15%	46,43%	43,71%
août-24	754	561	246	315	74,45%	43,85%	32,64%
sept-24	945	805	478	327	85,22%	59,38%	50,60%
oct-24	2 217	1 864	1 392	472	84,08%	74,68%	62,79%
nov-24	5 959	5 189	4 302	887	87,08%	82,91%	72,20%
déc-24	7 736	6 827	5 998	829	88,24%	87,86%	77,53%
TOTAL	43 015	37 862	32 073	5 789	88,02%	84,71%	74,56%

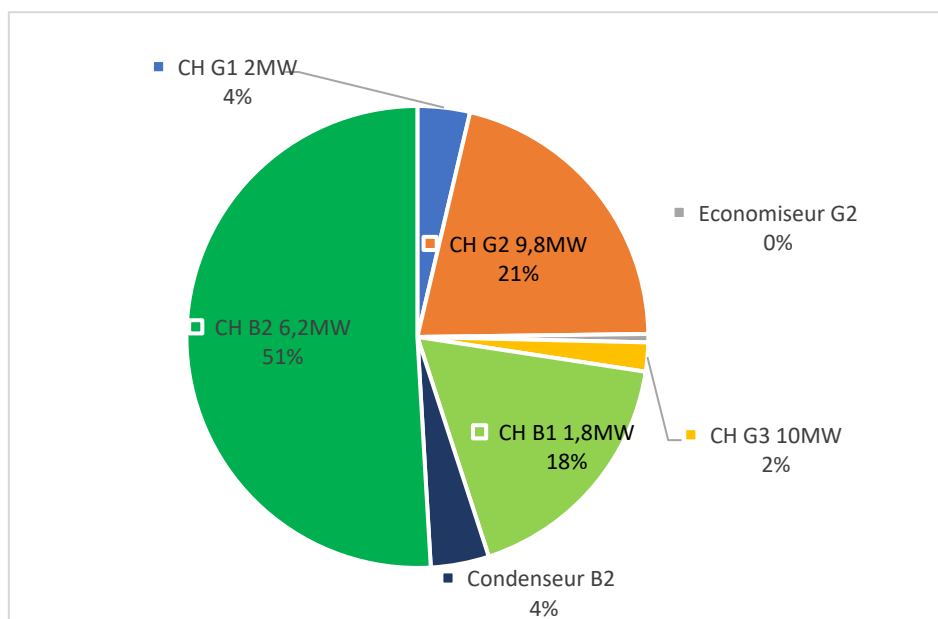
La chaudière consomme 43 015 MWh PCI de gaz, de bois et de fioul pour fournir 37 862 MWh en sortie chaudière. Il a été livré 32 073 MWh utile aux abonnés du réseau en 2024.

Le rendement de la chaudière est de 88,02 % (contre 90,7% en 2023) et celui du réseau de distribution 84,71% (contre 84,9% en 2023), ce qui donne un rendement global à 74,56% (76,9% en 2023).

Les rendements annuels des chaudières bois et gaz sont les suivants :

Rendement chaudières Gaz	Rendement chaudières bois
94,3%	85,9%

La répartition de la production de chaleur se synthétise ainsi dans le graphique suivant :



• *Chaufferie Hauts de Saint-Aubin (HSA) :*

Mois	Entrée Chaufferie totale MWh PCI	Production totale sortie chaufferie MWh	Chaleur distribuée MWh	Pertes Réseau MWh	Rendement chaufferie %	Rendement Réseau %	Rendement Global %
janv-24	4 769	4 503	3 733	770	94,43%	82,89%	78,27%
févr-24	3 823	3 209	2 601	608	83,92%	81,06%	68,03%
mars-24	3 842	3 475	2 884	591	90,44%	82,99%	75,06%
avr-24	2 532	2 303	1 837	466	90,94%	79,77%	72,54%
mai-24	1 871	1 788	1 268	520	95,56%	70,92%	67,77%
juin-24	1 637	1 341	914	427	81,94%	68,16%	55,85%
juil-24	1 397	1 306	744	562	93,49%	56,97%	53,26%
août-24	1 245	1 126	648	478	90,43%	57,55%	52,04%
sept-24	1 556	1 455	919	536	93,49%	63,16%	59,05%
oct-24	2 184	1 960	1 345	615	89,72%	68,62%	61,57%
nov-24	3 713	3 350	2 776	574	90,23%	82,87%	74,77%
déc-24	5 011	4 391	3 654	737	87,62%	83,22%	72,92%
TOTAL	33 582	30 207	23 323	6 884	89,95%	77,21%	69,45%

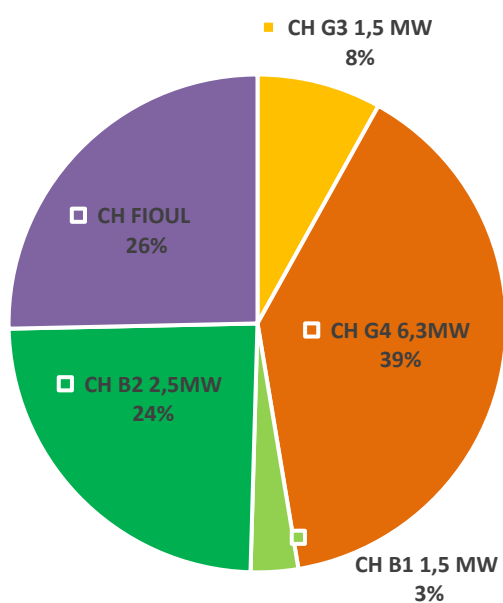
La chaufferie HSA consomme 33 582 MWh PCI de gaz, de bois et de fioul pour fournir 30 207 MWh en sortie chaufferie. Il a été livré 23 323 MWh utile aux abonnés du réseau.

Le rendement de la chaufferie est de 89,95 % et celui du réseau de distribution 77,21%, ce qui donne un rendement global à 69,45 %.

Les rendements annuels des chaudières bois et gaz sont les suivants :

Rendement chaudières Gaz	Rendement chaudières bois
91,4%	87,5%

La répartition de la production de chaleur se synthétise ainsi dans le graphique suivant :



7.2 Performances électriques et appoint d'eau

• Chauffage Belle-Beille :

Pour l'année 2024, les performances électriques s'établissent à 29,3 kWh élec/MWh_u (contre 24,1 kWh élec/MWh_u en 2023).

2023	2024
24,1 kWh/MWh _u	29,3 kWh/MWh_u
711 164 kWh _{elec}	939 562 kWh_{elec}

L'appoint d'eau annuel sur le réseau s'établit à 444 m³, soit **14 litres /MWh_u** (contre 10 litres /MWh_u en 2023). Cette forte consommation d'eau est principalement liée au remplissage d'eau du réseau lors des travaux d'extension et aux fuites sur les chaudières biomasses (fuite, vidange, remplissage).

Appoint D'eau (m3)	Janv	Fév	Mars	Avril	Mai	Juin	Juil	Aout	Sept	Oct	Nov	Dec	Année
2 023	24	12	18	59	32	20	19	21	27	28	15	20	295
2 024	64	17	7	43	69	40	24	23	11	51	50	45	444

• Chauffage Hauts de Saint-Aubin :

Pour l'année 2024, Les performances électriques de la chaufferie des Hauts de Saint-Aubin s'établissent à **19,6 kWh élec/MWh_u**, (soit une consommation d'électricité de 456 896 kWh).

L'appoint d'eau annuel sur le réseau s'établit à **4 675 m³**, soit 200 litres /MWh_u. Cette consommation d'eau est extrêmement élevée, et s'explique par un état dégradé du réseau de chaleur avec des fuites très importantes constatées depuis la reprise des installations. La réparation définitive des fuites a été faite en août 2024.

Appoint d'eau (m3)	Janv	Fév	Mars	Avril	Mai	Juin	Juil	Aout	Sept	Oct	Nov	Dec	TOTAL
2 023									183	242	266	303	994
2 024	509	471	618	563	627	570	549	582	137	14	21	14	4 675

7.3 Densité énergétique du réseau

La densité thermique du réseau est le rapport entre les MWh utiles livrés en sous-station aux abonnés (kWh_u) et le linéaire global du réseau (ml).

En 2024, la densité thermique globale des réseaux Belle-Beille et Hauts de Saint-Aubin s'établit à **1,75 MWh utile par ml**.

8 POINTS SUR LES FAITS MARQUANTS DE LA SAISON

Voici une synthèse des points marquants identifiés par l'exploitant ENGIE SOLUTIONS et ALTER SERVICES lors de la conduite de la chaufferie et du réseau de chaleur :

- *Réseau Belle Beille :*

- Intervention de MISTRAS pour les mesures d'épaisseur des chaudières bois
 - Interventions VEOLIA : visites trimestrielles traitement d'eau du réseau
 - Réparations plusieurs fuites sur chaudières bois
 - Entretien annuel opacimètre par ENVEA
 - Entretien annuel système sécurité incendie par DESAUTEL
 - Densification du réseau de chaleur de Belle-Beille (+17 SST raccordées en 2024)
 - Mise en service de l'EHPAD Saint Nicolas
-
- Une Visite chaufferie de Belle-Beille suivie d'une conférence de presse du Maire M. Christophe BECHU a eu lieu le 28 octobre 2024

- *Réseau Hauts de Saint-Aubin :*

- Détubage et retubage complet des 2 chaudières biomasses
 - Réparation fuite sur la chaudière gaz G4 (6,3 MW)
 - Mise en place de 2 chaufferies mobiles fioul secours de 2* 3MW
 - Interventions VEOLIA : visites trimestrielles traitement d'eau du réseau
 - Remise en état de l'électrofiltre chaudière B1
 - Réparation définitive des fuites réseaux identifiées lors de la prise en charge des installations
 - Densification du réseau de chaleur des Hauts de Saint-Aubin (+7 SST raccordées en 2024)
-
- Installation d'une chaufferie mobile à la cuisine centrale lors des travaux de réparation de fuites sur le réseau

9 QUALITE DE SERVICE / RELATION ABONNES

9.1 Qualité de service

L'année 2024 n'a connue aucune interruption, ni insuffisance de fourniture de chaleur, chez les abonnés. Deux suspensions provisoires de service (coupures réseaux partielles programmées) ont eu lieu sur 2024:

- Coupure réseau programmée lors des travaux de remplacement de pompes réseaux (journée 18 septembre 2024)
- Coupures réseau programmées lors des travaux de réparations de fuites secteurs Aquavita & Elisabeth Boselli

Sur l'année le taux de disponibilité du service reste donc élevé à 99,17%

Aucune réclamation formelle sur la qualité du service n'a été enregistrée pendant l'année 2024.

Le paiement des factures par les abonnés ne pose pas de problème : aucune créance douteuse, pas de refus de paiement. Il y a parfois des retards ponctuels sur paiement, tous liés à des retards dans le traitement administratif des factures émises.

9.2 Les actions engagées envers les abonnés et les usagers

Des actions ont été engagées envers les abonnés en 2024

- Poursuite du plan de sobriété énergétique, mis en place en 2022 sur le réseau de Belle-Beille. Il s'agit de brider les puissances d'appels sur les échangeurs en sous-stations et de baisser les lois d'eau à 0°C et à -7°C sur les échangeurs en sous-station.
- Une Campagne de collecte des rapports d'analyse d'eau du réseau secondaire a été lancée en 2024.

9.3 Vigilance consommations des abonnés

Alter Services n'a pas constaté de surconsommation anormale.

9.4 Sollicitations abonnés

Serres de INRAE : optimisation des températures de retour de la sous-station les Serres de l'INRAE. Plusieurs échanges et visites ont eu lieu sur l'exercice 2024.

9.5 Relations commerciales engagées et abouties

N° SST		Site en prévision Raccordement	Typologie	Nb de lgts	Estimation URF	Estimation Besoin chaleur	Année de raccordement envisagé
34		Résidence Arboréa	Habitat collectif	57	170	270	2025
36	A	Résidence Odyssée et Alizé C1 - Bat AB	Habitat collectif	65	145	230	2025
52		Résidence B21 - Sogeprom	Habitat collectif	68	210	340	2025
55	A	Résidence A5 Chrysalide - Bat C&D	Habitat collectif	73	230	370	2025
55	B	Résidence A5 Chrysalide - Bat A&B&E	Habitat collectif	57	145	250	2025
64		Résidence l'Aubier	Logement	54	110	170	2025
65		Résidence Millesime	Habitat collectif	68	175	275	2025
70		Résidence Accords Boisés	Habitat collectif	70	195	300	2025
71		Résidence Alto	Habitat collectif	80	180	285	2025

75		Résidence Le Bourget + Crèche	Habitat collectif	87	285	490	2025
101		Résidences Val Or I	Habitat collectif	70	740	1228	2025
102		Résidences Val Or II	Habitat collectif	186	1635	2725	2025
103	A	Résidences Val Or III - CH + ECS Bat N	Habitat collectif	100	780	1310	2025
103	B	Résidences Val Or III - ECS Bat M	Habitat collectif		65	90	2025
104		EHPAD St Charles	Tertiaire		490	800	2025
106		Résidence RPA Orée du Parc	Tertiaire		405	650	2025
107		Résidence Terrasse de la Garenne	Habitat collectif	48	215	345	2025
109		Résidence Beauséjour	Habitat collectif	44	200	340	2025
110		Collège St Charles	Tertiaire		205	340	2025
115		GS Raspail	Tertiaire		15	190	2025
117		Résidences Ste Thérèse	Habitat collectif	104	450	739	2025
121		Résidence La Bruyère	Habitat collectif	129	290	460	2025
128		GS Dacier	Tertiaire		110	190	2025
129	A	IUFM - Institut Professoral d'Angers Bat ABC	Tertiaire		160	275	2025
129	B	IUFM - Institut Professoral d'Angers Bat D+ Gymnase	Tertiaire		156	90	2025
130		Résidence Saint Lazare	Habitat collectif	30	180	310	2025
144		GS Sainte Thérèse	Tertiaire		75	125	2025
146		Résidence Saint Nicolas	Habitat collectif	152	855	1407	2025
152	A	Faculté de Santé – Bat A	Tertiaire		0	0	2025
152	B	Faculté de Santé - Bat BCDEF	Tertiaire		230	400	2025
152	C	Faculté de Santé - Bat G - Polytech	Tertiaire		90	150	2025
155		Musée Jean Lurçat / Tapisserie	Tertiaire		395	685	2025
156		Greniers Saint Jean	Tertiaire		205	350	2025
158		Etablissement Français du Sang - site d'Angers	Tertiaire		450	100	2025
163		Salle Daviers	Tertiaire		35	60	2025
200		Nouvelle Piscine Belle Beille	Tertiaire		715	1200	2025
238		Résidence Les Bois d'Angers	Habitat collectif	76	200	304	2025
240		Résidence Universitaire ALH Lakanal Est	Habitat collectif	256	405	655	2025
259		Résidence 87 Patton	Habitat collectif	34	95	150	2025
271	B	CMA Darwin - Bat C	Tertiaire		285	450	2025
275		Sites Fleming Aldev	Tertiaire		130	220	2025
278		Résidence Balzac	Habitat collectif	32	115	198	2025
284		ARIFTS Nord DARWIN	Tertiaire		165	280	2025
285		ARIFTS Sud Georges Morel	Tertiaire		150	280	2025
289		Résidence ALH Etudiantes Sciences Est	Habitat collectif	128	180	270	2025
290	A	Résidence ALH Etudiante Lettre Est	Habitat collectif	191	250	377	2025
290	B	Résidence ALH Etudiante Lettre Est - Tiers Lieu	Tertiaire		10	13	2025
297		Résidence Montesquieu I/II - 40/44	Habitat collectif	37	145	230	2025
304		Hotel des Pénitentes	Tertiaire		50	83	2025
321		Résidence Flora Tristan	Habitat collectif	21	35	80	2025
TOTAL				2 317	13 206	21 129	

Liste des sous-stations raccordées en 2024

N° SST		Site Raccordé	Typologie	Nb de lgts	URF	Besoin chaleur	Date de raccordement
31		ESEO	Tertiaire		320	550	03/10/2024
38		Résidence Jardin d'Elise	Habitat collectif	90	215	345	27/05/2024
67		Résidence Empreinte	Habitat collectif	77	150	232	27/05/2024
68		Résidence Newton	Habitat collectif	63	195	290	04/12/2024
105		Locaux Associatif André Moine	Tertiaire		100	170	16/12/2024
148		GS Descartes	Tertiaire		50	85	30/10/2024
207		5 Marcel Vigne (Ajout ECS)	Habitat collectif		80	115	15/10/2024
216		51 NDL (mise en service)	Habitat collectif	22	75	125	09/10/2024
235		Foyer Darwin - AFTAIB	Habitat collectif	142	565	906	28/11/2024
271	C	CMA Darwin - Bat E	Tertiaire		290	450	18/11/2024
271	A	CMA Darwin - Bat Délégation & A	Tertiaire		155	268	10/10/2024
279		Résidences Allées de Balzac (Marie Durand)	Habitat collectif	83	250	405	30/09/2024
281		Résidence Les Petites Fontaines	Habitat collectif	36	275	455	31/10/2024
292		CFA BTP Fleming	Tertiaire		70	113	06/11/2024
295		ANSES	Tertiaire		95	150	24/10/2024
296		Résidence Le Messenger	Habitat collectif	53	245	424	03/12/2024
305		Dojo Lac de Maine	Tertiaire		50	70	12/09/2024
306		Vestiaires Stade Josette & Roger Mikulak	Tertiaire		70	107	12/09/2024
307		Salle Claude Chabrol	Tertiaire		55	90	30/10/2024
311		Résidence Jardins Abelia	Habitat collectif	34	90	135	09/10/2024
313		Résidence Gaïa	Habitat collectif	50	135	215	09/10/2024
97A		Pole St Nicolas - Bat Les Provinces	Tertiaire		545	900	12/11/2024
97B		Pole St Nicolas - Bat L'Eau Vive	Tertiaire		450	735	28/10/2024
97C		Pole St Nicolas - Bats Clos Abbaye Jardins Dautre	Tertiaire		380	622	28/10/2024
97D		Pole St Nicolas - Bat Source	Tertiaire		225	356	12/11/2024
TOTAL				650	5 130	8 313	

10 CONTRÔLES REGLEMENTAIRES

10.1 Tableau synthétique de tous les contrôles réglementaires fait et à faire avec indication de la conformité (C) ou non-conformité (NC)

La synthèse des contrôles réglementaires réalisés sur l'exercice 2024 sur le réseau de chaleur de Belle-Beille est indiquée dans le tableau ci-dessous.

Contrôle	Fréquence	Année de contrôle	Conformités C/NC	Observations
Mesures bruit limite de propriété	5 ans	2019	C	
Rejets atmosphériques	1 an	2024	C	
Analyse triennale des rejets aqueux	1 an	2023	C	
Vérification des installations électriques Q18	1 an	2025	C	
Vérification des installations électriques en sous-station	1 an	2024		
Contrôle du système détection de gaz	1 an	2024	C	
Contrôle du système de détection incendie	2 ans	2024	C	
Essais et visites des extincteurs	1 an	2024	C	
Analyse méthodique des risques légionnelles des condenseurs par voie humide	1/2ans	2023	C	

11 ÉVOLUTION DES MOYENS HUMAINS

11.1 Charges ETP

ALTER a géré le réseau de chaleur Angers Rive Droite avec :

- 1,4 ETP pour l'exploitation
- 0,6 ETP pour la part commercialisation
- 0,3 ETP pour la part travaux

L'exploitant a consacré en 2024 à l'exploitation du réseau Angers Rive Droite, le temps suivant :

<u>Encadrement :</u>	Encadrement Responsable département	0,5 ETP
	Responsable Réseaux de chaleur Angers	0,5 ETP
	Alternant QSE	0,5 ETP
	Alternant Assistance d'exploitation	0,5 ETP
	1 Ingénieur efficacité énergétique	0,3 ETP
<u>Exploitation :</u>	Chef de sites	1 ETP
	1 Technicien de maintenance (BB)	1 ETP
	1 Technicien de maintenance (HSA)	1 ETP
	1 Contremaitre	0,5 ETP

L'exploitant consacre 5,8 ETP à l'exploitation sur l'exercice 2024.

11.2 Clause d'insertion

L'exploitant (subdéléguant) a recruté 3 apprentis alternants. Ils ont suivi ou suivent différentes formations Ingénieur/BTS/Technicien. Chaque recrutement a eu une durée de 12 à 24 mois. Le dossier est suivi par ALDEV.

L'exploitant a fait appel à une entreprise de réinsertion professionnelle pour les prestations d'entretien des parties communes et l'entretien des espaces verts.

Sur l'exercice 2024, 183 heures ont été consacrées à l'insertion professionnelle.

12 INVESTISSEMENT DU PRESTATAIRE

12.1 Investissements en cours de saison

Le récapitulatif des investissements réalisés au 31 décembre 2024 sont indiqués dans le tableau suivant :

	Montants constatés au 31/12/2024 9150
Chaufferie	4 604 417 €
Terrassement VRD	417 217 €
Gros œuvre et second œuvre	1 618 532 €
Chaufferie biomasse / convoyage biomasse	1 393 419 €
Hydraulique / chaufferie Gaz	851 443 €
Fumisterie	- €
Electricité / contrôle commande	177 971 €
Mesures en continu	145 835 €
Réseau de chaleur et sous-stations	8 175 401 €
Lot 1 - Terrassement	3 341 708 €
Lot 2 - Tuyauterie	3 458 580 €
Lot 3 - Sous stations	1 375 113 €
Etudes, ingénierie, divers	1 925 973 €
Maitrise d'Ouvrage et AMO	475 681 €
Maitrise d'Œuvre	1 219 388 €
Autres études	78 720 €
CSPS et contrôle technique	40 347 €
Assurances chantier	100 494 €
Frais divers	11 343 €
	14 705 791 €

Ces montants sont donnés en €HT.

Ces dépenses ont principalement concerné le déploiement de la partie structurante du réseau sur plateau de de la Mayenne et quelques opérations de densification.

13 GROS ENTRETIEN ET RENOUVELLEMENT

Au niveau du Compte GER de la Délégation de Service Public, ALTER Services bénéficie des redevances de R2.3 des abonnés, suivant la répartition des Unités de Répartition Forfaitaire (URF). Le tableau suivant récapitule les recettes, les dépenses et le solde GER en fin d'année civile :

Année	URF	Recettes R2.3 perçues € HT	Dépenses GER Paiement P3 exploitant € HT	Dépenses réelles effectuées par l'exploitant € HT	Solde GER sur l'année € HT	Solde GER cumulé en fin d'année € HT
2023	23 550	344 540 €	191 997 €	76 035 €	152 542,57 €	285 976 €
2024	39 994	515 419 €	740 033 €	296 475 €	- 224 615 €	61 361 €

Au 31 décembre 2024, ALTER Services dispose d'un solde positif de **61 361 € HT** pour réaliser des travaux de GER.

Le détail des travaux de gros entretien renouvelés pour l'année 2024 pour un montant de 296 475 € est détaillé ci-après :

Fiche P3	Imputation	Chantier	Date	Opération	Dépense totale P3 factures (€HT)
2024 - 1	Chaufferie BB	Fuite B1	janv.-24	Réparation de fuite tubes échangeur B1 Belle Beille	1 251 €
2024 - 2	Chaufferie BB	Fuite B2	janv.-24	Réparation de fuite tubes échangeur B2 Belle Beille	1 235 €
2024 - 3	Chaufferie BB	Fuite B1	janv.-24	Réparation de fuite tubes échangeur B1 Belle Beille	1 152 €
2024 - 4	Chaufferie BB	Fuite B2	fev-24	Réparation de fuite tubes échangeur B2 Belle Beille	921 €
2024 - 5	Chaufferie BB	Fuite B2	mars-24	Réparation de fuite tubes échangeur B2 Belle Beille	938 €
2024 - 6	Chaufferie BB	Maintenance B1	mai-24	Maintenance B1 réfractaire, membrane HT vanne	14 230 €
2024 - 7	Chaufferie BB	B1	mai-24	Remplacement motoreducteur convoyeur bois B1	6 456 €
2024 - 8	Chaufferie BB	Fuite B1	juin-24	Réparation en urgence fuite purge B1	844 €
2024 - 9	Chaufferie HSA1	Pompe	juin-24	Réparation pompe maintien de pression n° 1	1 280 €
2024 - 10	Chaufferie HSA1	Extracteur Silo 2	juin-24	Réparation extracteur d'air silo 2	1 244 €
2024 - 11	Chaufferie BB	Pc Supervision	juin-24	Sauvegarde supervision Belle beille	1 782 €
2024 - 12	Chaufferie BB	Maintenance B1	juin-24	Maintenance B1 barreaux	2 817 €
2024 - 13	Chaufferie BB	Fuite B1	juin-24	Réparation de fuite tubes échangeur B1 Belle Beille	1 042 €
2024 - 14	Chaufferie HSA1	Fuite G4	juin-24	Réparation de fuite chaudière G4 HSA	890 €
2024 - 15	Chaufferie BB	Pompe De Chargeb1	juil.-24	Remplacement pompe de charge B1	2 437 €
2024 - 16	Chaufferie BB	Fuite B1	juil.-24	Réparation de fuite tubes échangeur B1 Belle Beille	921 €
2024 - 17	Chaufferie HSA1	Sondes + Pièces Secours	août-24	Remplacement sondes + Stock de pièces secours	3 128 €

2024 - 18	Chaufferie HSA1	Compteur Tramway	août-24	Remplacement compteur centre de maint Tramway + VCI	1 405 €
2024 - 19	Chaufferie BB	Stock Cable Grappin	août-24	Stock urgence cable grappin	- €
2024 - 20	Chaufferie BB	Compensateur Entrée Condenseur	août-24	Remplacement du compensateur Dilato	1 198 €
2024 - 21	Chaufferie HSA1	Motoréducteur Conv Bois	août-24	Motoreducteur conv bois	4 840 €
2024 - 22	Chaufferie BB	Vannes Régul Samson	août-24	Vannes régul Samson	9 951 €
2024 - 23	Chaufferie HSA1	Poussoirs Hydraulique Et Flexibles	août-24	Remplacement poussoirs hydraulique et flexibles	- €
2024 - 24	Chaufferie HSA1	Echangeur	août-24	Remplacement plaques et joints échangeurs AQUAVITA	16 045 €
2024 - 25	Chaufferie HSA1	Echangeur	août-24	Remplacement Plaques + joints Echangeur TRAMWAY	6 691 €
2024 - 26	Réseau	Fuite Reseauhsa	sept.-24	recherche et réparation de fuite Aquavita 1	60 116 €
2024 - 28	Réseau	Fuite Reseauhsa	sept.-24	recherche et réparation de fuite BOSELLI	36 983 €
2024 - 29	Chaufferie BB	Fuite Tubes B1	août-24	Réparation de fuite 2 tubes sur B1	1 177 €
2024 - 30	Chaufferie BB	Fuites Gaine Entrée Condenseur	sept.-24	Remplacement gaine en 750 + compensateur dilato condenseur B2, nacelle	6 440 €
2024 - 31	Chaufferie BB	Fourniture Sonde Ph	sept.-24	Fourniture pour stock	- €
2024 - 33	Chaufferie BB	Maintenance B2	sept.-24	Maintenance B2, réfractaire , verin ,tendeur Y de filtre à manches	42 586 €
2024 - 34	Chaufferie BB	Pompe De Chargeb1	sept.-24	Remplacement pompe de charge B1	2 437 €
2024 - 35	Chaufferie BB	Maintenance Grappin	oct.-24	Remplacement verrins + flexibles + huile + joints	16 505 €

2024 - 36	Chaufferie HSA1	Servomoteur Echangeur	oct.-24	Remplacement servomoteur Belimo echangeur primaire sous station	1 466 €
2024 - 37	Chaufferie BB	Pompe Doseuse Condenseur BB	oct.-24	Remplacement pompe doseuse condenseur belle beille	736 €
2024 - 38	Chaufferie BB	Pompe Grappin	nov.-24	Remplacement de la pompe grappin	7 056 €
2024 - 39	Chaufferie BB	Fuite 5 Tubes B1	nov.-24	FUITE 5 TUBES B1	1 050 €
2024 - 40	Chaufferie BB	SONDE QAL181 Baie Analyse	nov.-24	SONDE QAL181 baie analyse	4 137 €
2024 - 41	Chaufferie HSA1	Motoréducteur Conv Bois	déc.-24	Revision motoreducteur	1 313 €
2024 - 42	Chaufferie BB	Verin Ecluse	déc.-24	Remise en etat du verin	2 369 €
2024 - 43	Chaufferie BB	Motoreducteur	déc.-24	Revision motoreducteur	1 093 €
2024 - 44	Chaufferie BB	Huile Ufdu 68	déc.-24	RETROFITE HUILE HYDRAULIQUE CHAUFFERIE BELLE BEILLE	23 688 €
2024 - 45	Chaufferie HSA1	Remplacement Automate	déc.-24	Residence les Vergers, Remplacement de l'automate Trend par un S4TH	2 106 €
2024 - 46	Chaufferie BB	Fuite B2 Belle Beille	nov.-24	Reparation fuite sur la chaudiere bois 2	1 331 €
2024 - 47	Chaufferie HSA1	Pièces Secours	déc.-24	kit membrane réservoir air + volant	1 190 €
TOTAL					296 475 €

14 ANALYSE FINANCIERE ET COMPTABLE DES OPERATIONS AFFERENTES A L'EXECUTION DE LA MISSION

14.1 Compte-rendu financier de la délégation de service public

• Compte de résultat de la délégation

Le compte de résultat au 31 décembre 2024 est présenté en annexe 6 (détaillé) du présent rapport.

Le Conseil de Communauté d'Angers Loire Métropole du 15 décembre 2022 a approuvé le principe de confier à la SPL Alter Services le Contrat de Prestations Intégrées pour la mission de service public comprenant la construction d'une nouvelle chaufferie centrale, de l'interconnexion des deux réseaux de chaleur existants (Belle Beille et les Hauts de St Aubin) leurs extensions et densification et la réalisation de nouvelles stations. Elle a aussi confié la production, la distribution d'énergie thermique, la vente d'énergie, la commercialisation, la gestion des abonnés, l'exploitation du réseau de chaleur d'Angers Rive Droite. Ce contrat est conclu pour une durée de 25 ans à compter du 1^{er} janvier 2023 et jusqu'au 31 décembre 2048.

L'exercice 2024 prend en compte l'exploitation du réseau sur une année pleine, le raccordement de nouveaux abonnés et les coûts inhérents aux dysfonctionnements et sinistres sur les chaudières bois et gaz compensés partiellement par une indemnité à recevoir.

Les éléments principaux sont :

Le résultat pour l'exercice 2024 de l'activité Réseau de Chaleur Angers Rive Droite est négatif de - 1 490 930 €.

A comparer au budget 2024 (- 404 300 €).

Il se décompose ainsi :

PRODUITS D'EXPLOITATION

Les produits de l'exercice 2024 pour l'activité s'élèvent à **8 216 791 €**.

A comparer au budget 2024 : 6 821 500 €.

Le chiffre d'affaires 2024 prend en compte essentiellement :

- La vente de chaleur aux abonnés pour :
 - o 3 164 493 € au titre de R1 dont 1 786 812 € de R1 biomasse et 1 377 681€ de R1 gaz
 - o 2 951 372 € au titre de R2 dont 456 513 € de R2.1 (électricité de fonctionnement), 1 276 151 € de R2.2 (exploitation, maintenance et gestion), 515 419 € de R2.3 (gros entretien et renouvellement) et 705 890 € de R2.4 (investissement) et d'une régularisation R2 2023 pour - 2 601 €.
- La quote-part des droits de raccordement auprès des abonnés pour 100 312 €
- Un calcul analytique du temps passé du personnel de l'activité affecté à la réalisation du réseau de chaleur Angers Rive Droite et les charges de structures afférentes ainsi que l'indemnité à recevoir suite aux différents sinistres rencontrés sur la chaufferie des Hauts de Saint Aubin pour 1 998 710€
- Aux autres produits concernant la gestion du bouclier tarifaire pour 1 900 €.

CHARGES D'EXPLOITATION

Les charges de l'exercice 2024 pour l'activité s'élèvent à **9 889 792 €**.

A comparer au budget 2024 : 7 413 600 €.

Elles prennent en compte les charges principales suivantes :

- L'achat de combustibles (R1) pour 5 656 141€
- L'achat d'électricité (R2.1) pour 342 118 €
- Les charges de personnel pour 139 556 €
- Les services extérieurs (dont exploitant) pour 987 047 €
- L'installation, la location et l'entreprise d'une chaufferie mobile pour 226 781 €
- La sous-traitance pour 256 174€,
- Le coût des assurances pour 71 425 €
- La taxe foncière et la CFE pour 21 400 €, inférieure au budget 2024 lié à un ajustement de la CFE de 2019 à 2023 (- 32 600€).
- Les honoraires (principalement lié au sinistre) pour 34 166€.
- Les frais généraux pour 234 710 €
- La redevance à verser à ALM dans le cadre du contrat pour 65 557 €
- Les charges de gros entretien et de renouvellement pour 740 033 €
- Les dotations aux amortissements (droit d'entrée) pour 920 325 €, plus 194 359 € de redevance R2.4 couvrant les annuités d'emprunt d'ALM portant sur les travaux de 1^{er} établissement du réseau Hauts de St-Aubin

RESULTAT D'EXPLOITATION

Il s'établit à - 1 673 001 €

Budget 2024 : - 592 100 €

RESULTAT FINANCIER

Il s'établit à - 243 910 €

Budget 2024 : - 224 000 €

Il prend en compte les charges financières liées au financement et des produits financiers (intérêts de retards règlements clients, dégrèvement CFE).

RESULTAT EXCEPTIONNEL

-
Il s'établit à + 425 982 €

Budget 2024 : + 411 800 €

Il correspond aux subventions d'investissement affectées à la réalisation du réseau de chaleur Angers Rive Droite.

14.2 Subventions encaissées ou restant à encaisser

- ADEME – Montant total : 9 777 628,52 €

La totalité de la subvention a été perçue au 31 décembre 2024.

- FEDER – Montant total : 927 654,37 €

La totalité de la subvention a été perçue au 31 décembre 2024.

- ADEME (extension de Belle-Beille) – Montant total : 1.730.000,00 €

Au 31 décembre 2024, il restait à percevoir 1 384 000,00 €

- ADEME – Montant total : 22 000 000,00 €

Au 31 décembre 2024, il restait à percevoir 22 000 000,00 €

14.3 Relations financières avec la Collectivité

Le financement de l'opération est basé sur :

- 6 emprunts long terme,
- 2 emprunts relais subvention.

• Garantie d'emprunt Long Terme

	Capital initial	CRD au 31/12/2024	Taux de garanti	Montant garanti	Garant
Emprunt Caisse des Dépôts et Consignations	1 500 000 €	1 046 609 €	80%	893 536 €	ALM
Emprunt Caisse d'Epargne	4 500 000 €	3 368 295 €	80%	2 694 636 €	ALM
Emprunt Crédit Agricole	1 500 000 €	932 404 €	80%	745 923 €	ALM
Emprunt Caisse d'Epargne Tranche 1	2 050 000 €	1 897 278 €	80%	1 517 822 €	ALM
Emprunt Caisse d'Epargne (chaufferie chaudière gaz complémentaire)	1 250 000 €	1 148 967 €	50%	574 483 €	ALM
Emprunt Caisse d'Epargne Tranche 2	2 050 000€	1 897 278 €	80%	1 517 822 €	ALM

• Emprunts relais subvention

	Capital initial	CRD au 31/12/2024
Emprunt Caisse d'Epargne	1 400 000 €	1 384 000 €
Emprunt LBP	8 000 000 €	8 000 000 €

• Redevance versée à la Collectivité

Les redevances versées à la collectivité sont d'un montant de 259 916,18 €.

Elle se compose de 65 557,18 € pour l'occupation du domaine public et de 194 359 € pour la redevance R2.4 facturée pour le compte du délégant.

Aucune redevance variable n'est due au titre de l'année 2024.

14.3 Compte de résultat prévisionnel 2025

Le résultat prévisionnel pour l'exercice 2025 du Réseau de Chaleur Angers Rive Droite est négatif de **- 174 700 €**.

Il se décompose ainsi :

Produits d'exploitation : 9 005 100 € pour 8 216 791 € au résultat 2024
Charges d'exploitation : 8 729 800 € pour 9 889 792 € au résultat 2024

Détail des produits d'exploitation de l'activité

Tableau récapitulatif des produits d'exploitation

PRODUITS D'EXPLOITATION	RESULTAT 2024	BUDGET 2025
Vente de chaleur R.1	3 164 493	4 431 000
Vente de chaleur R.2	2 951 372	3 400 500
Transfert de charges	1 998 710	190 900
Ticket de raccordement réseau	102 215	374 200
Subvention d'investissement		608 500
TOTAL	8 216 791 €	9 005 100 €

Les produits d'exploitation prennent en compte principalement la vente de chaleur R1 et R2 détaillée ci-dessus.

Détail des charges d'exploitation de l'activité

Tableau récapitulatif des charges d'exploitation

CHARGES D'EXPLOITATION	RESULTAT 2024	BUDGET 2025
Combustibles et électricités	5 998 259	4 780 700
Subdélégation exploitation	972 507	973 600
Sous-traitance d'exploitation	482 955	202 000
Assurances	71 425	97 500
Charges de personnel	139 556	77 800
Impôts et taxes	21 400	63 900
Frais généraux	283 415	238 900
Redevance collectivité	259 916	300 400
Dépenses GER	740 033	476 000
Dotations aux amortissements	920 325	1 519 000
TOTAL	9 889 792	8 729 800

Soit :

Un résultat d'exploitation de + 275 300€ pour - 1 673 001 € au résultat 2024

Un résultat financier de - 450 000 € pour - 243 910 € au résultat 2024

Un résultat exceptionnel de 0 € pour 425 982 € au résultat 2024

Afin de comparer les montants sur les différents postes de produits et de charges entre les exercices 2024 et 2025, le budget prévisionnel prend en compte :

- Le déploiement progressif de l'extension du réseau de chaleur à de nouveaux abonnés, la refacturation de quotas CO2 ;
- Le changement des normes comptables en 2025 qui implique que les subventions d'exploitations sont à présent comptabilisées en produit d'exploitation et non plus en produits exceptionnels ;
- La mise en place d'un nouvel emprunt en 2025 qui expliquent la dégradation du résultat financier par rapport à 2024.

14.4 Politique tarifaire de l'exercice

Les tarifs de vente de chaleur sont fixés trimestriellement par année calendaire. Ils évoluent selon des indexations prévues dans les documents contractuels. Pour la chaleur fournie en 2024, les tarifs suivants ont été appliqués :

Terme tarifaire	Unité	Tarif de base	T1 2024	T2 2024	T3 2024	T4 2024
R1 Bois	€ HT/MWh	35,80	39,33	40,77	41,24	41,23
R1 Gaz	€HT /MWh	86,00	122,28	122,28	127,29	127,31
R2.1	€HT/URF	7,54	11,41	11,41	11,41	11,41
R2.2	€HT/URF	31,10	32,13	32,03	31,58	31,90
R2.3	€HT/URF	12,22	12,83	12,87	12,90	12,95
R2.4	€HT/URF	17,65	17,65	17,65	17,65	17,65
R1	€ HT/MWh		55,92	57,08	58,45	58,45
R2	€HT/URF		74,02	73,96	73,54	73,92

Le tarif R1 est facturé suivant une mixité contractuelle figée : 80% bois, 20% gaz. Le prix moyen R1 sur l'année 2024 est de **57,12 € HT/MWh**. Le prix moyen R2 est de **73,86 €HT/URF**.

En 2024, le prix moyen global de chaleur facturé sur le réseau de chaleur Angers Rive Droite est de :

Prix moyen de chaleur (R1+R2)	
110,28 € HT/MWh	115,79 € TTC/MWh

L'évolution trimestrielle des indices et prix achat énergie est indiquée dans le tableau ci-dessous :

indices et prix P1	Unité	Indice de base	T1 2024	T2 2024	T3 2024	T4 2024
P1 bois	€/MWh	25,41	27,91	28,94	29,27	29,27
P1 gaz	€/MWhPCS	58,05	82,54	82,54	85,92	85,93
Cout Elec	€/MWhé	170,00	257,35	257,35	257,35	257,35
PFC3		126,60	147,00	154,40	157,40	157,40
ICHT-IME		129,20	136,80	137,60	138,90	140,30
ACT-DA		263,18	273,80	283,14	283,20	282,10
FSD1		186,00	188,20	184,40	172,20	175,40

BT40		118,90	126,40	126,80	126,90	126,90
------	--	--------	--------	--------	--------	--------

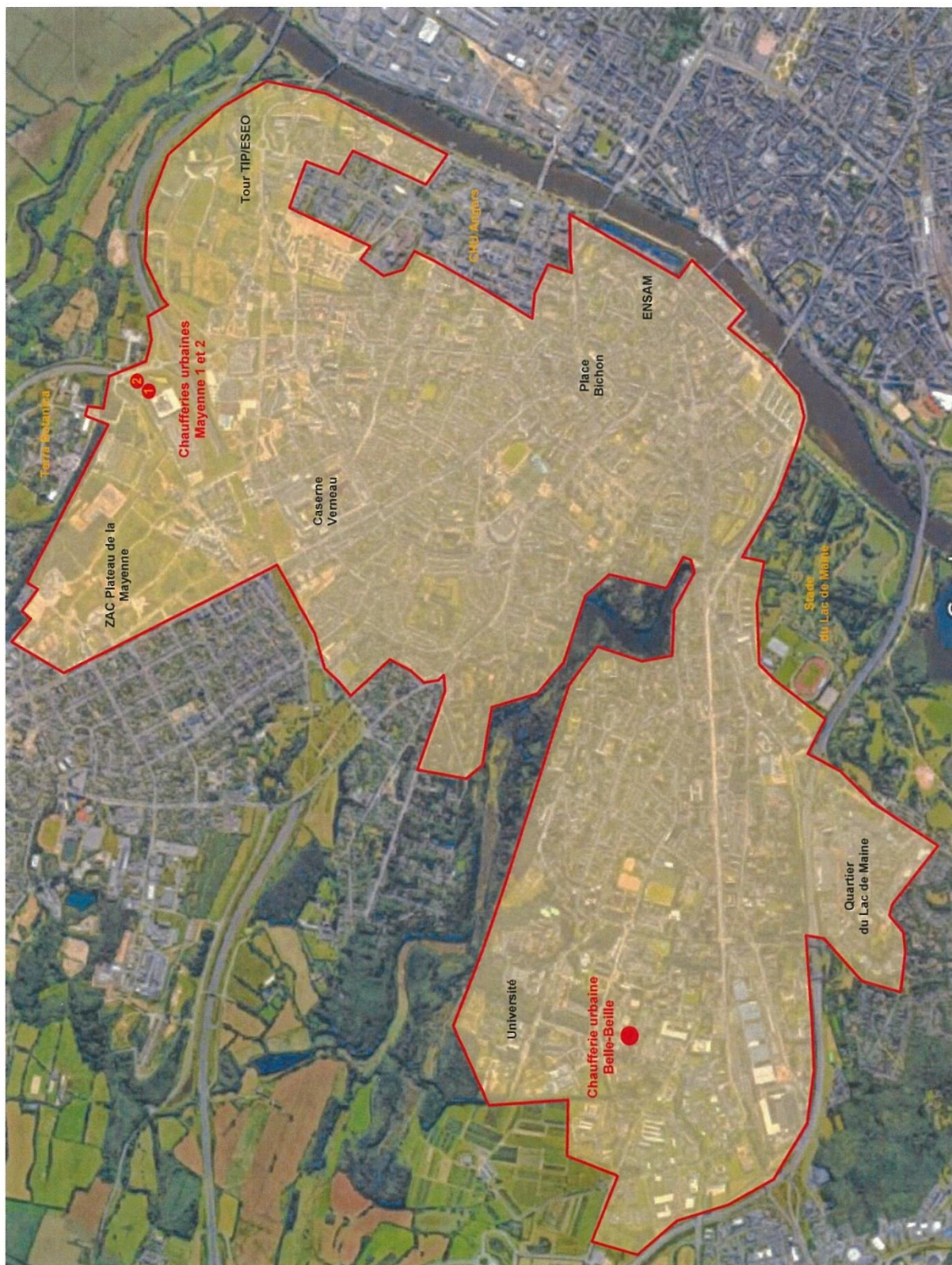
14.5 Coût moyen au logement

Le réseau de chaleur Angers Rive Droite alimente 4121 logements répartis entre les logements sociaux et les copropriétés à usage d'habitation.

Le réseau a fourni 18 013 MWh utile aux logements, pour un coût total de 2 008 355 € HT. Ce qui se traduit par un coût de chaleur de 111,49 € HT/MWhu pour les logements et un coût moyen par logement de 487,35 €HT (514,15 €TTC/logement).

ANNEXES

Annexe 1 - Périmètre du contrat de prestations du réseau de chaleur Angers Rive Droite



Contrat de Prestations Intégrées Réseau de chaleur Angers Rive Droite- Angers Loire Métropole / SPL Alter Services

Annexe 2 – Liste des sous-stations

N° SST		Client	Sous-station	Secteur	URF
1		078 - RD ANGERS	Centre de maintenance du tramway	Mayenne	440
2		084 - INNOVACTI	Résidence Sequoia	Mayenne	380
3		024 - IMMO de FRANCE	Résidence Les Vergers	Mayenne	315
4		002 - Angers Loire Habitat	Résidence Caravelle	Mayenne	315
5		024 - IMMO de FRANCE	Residence Terra Nova	Mayenne	165
6		021 - Ville d'Angers	Nelson Mandela	Mayenne	195
7		021 - Ville d'Angers	AquaVita	Mayenne	3350
8		040 - SOCLOVA	Résidence Canopée 2	Mayenne	195
9		043 - Cabinet PIGE et Associés	Résidence Canopée 1	Mayenne	360
10		003 - PODELIHA	Résidence Les Samares	Mayenne	330
11		021 - Ville d'Angers	GS Gérard Philipe	Verneau	150
12		003 - PODELIHA	Résidence Les Héliades	Mayenne	205
13		055 - NEXITY	Résidence Rosa Galica	Mayenne	465
14		086 - FONCIA Angers	Résidence Patio Téréo	Mayenne	295
15		064 - TERRA BOTANICA	Parc Terra Botanica	Mayenne	2100
16	A	039 - Plate-Forme Commissariat Ouest	Caserne militaire de Verneau - Bâtiment 26	Verneau	670
16	B	039 - Plate-Forme Commissariat Ouest	Caserne militaire de Verneau - Bâtiment 37	Verneau	710
16	C	039 - Plate-Forme Commissariat Ouest	Caserne militaire de Verneau - Bâtiment 48	Verneau	1355
17		086 - FONCIA Angers	Résidence Horizon Parc	Mayenne	270
18		063 - SIMON DE CYRENE	Résidence Simon de Cyrène	Capucins	85
19		082 - VALORITY Syndic	La Tour TIP - Bâtiment A (Résidence CAMPUS NOVUS)	Capucins	205
20		085 - SCI Village Angers	La Tour TIP - Bâtiment B	Capucins	75
21		086 - FONCIA Angers	La Tour TIP - Bâtiment C	Capucins	145
22		044 - CITYA	Résidence Cœur Capucins + relais Mairie	Capucins	290
23		083 - Angers Loire Restauration	Cuisine Centrale	Capucins	240
24		086 - FONCIA Angers	Résidence ID-HOME	Capucins	285
25		068- HEMON CAMUS	Résidence Préface	Mayenne	260
26		087 - ANTOINE IMMOBILIER	Résidence May Flower	Mayenne	425
27	A	091 - LAMY	Résidence Cokoon Bat 1 2 3	Capucins	0

27	B	091 - LAMY	Résidence Cokoon Bat 4 5	Capucins	
28		043 - Cabinet PIGE et Associés	Résidence Trio Verde	Mayenne	240
29		025 - Cabinet TAPISSIER	Résidence Ydille	Mayenne	280
30		021 - Ville d'Angers	Mairie de quartier HSA	Capucins	70
31		031-ESEO	ESEO	Capucins	320
33		073 - LES BUISSONNETS	Lycée des Buissonnets	Avrillé	150
38		089 - CITYA	Jardin d'Elise	Mayenne	215
67		095 - BOUYGUES IMMOBILIER	Résidence Empreinte	Capucins	150
68		SCCV NEWTON	Résidence NEWTON	Mayenne	195
97	A	CHU-ANGERS	Pole St Nicolas - Bat Les Provinces	St Jacques Nazaret	545
97	B	CHU-ANGERS	Pole St Nicolas - Bat L'Eau Vive	St Jacques Nazaret	450
97	C	CHU-ANGERS	Pole St Nicolas - Bats Clos Abbaye Jardins Dautre	St Jacques Nazaret	380
97	D	CHU-ANGERS	Pole St Nicolas - Bat Source	St Jacques Nazaret	225
105		021 - Ville d'Angers	Locaux Associatif André Moine	Belle-Beille	100
148		021 - Ville d'Angers	GS Descartes	Belle-Beille	60
166		095 - BOUYGUES IMMOBILIER	ESPL	Belle-Beille	165
167		013 - INRAE	SERRES	Belle-Beille	1020
168		023 - VEGEPOLYS	Maison du Végétal	Belle-Beille	40
169		020 - Université d'Angers	Institut du Végétal (MRV)	Belle-Beille	470
170		013 - INRAE	Bâtiment B - Genhort	Belle-Beille	175
171		013 - INRAE	Bâtiment C - Pave	Belle-Beille	175
172		013 - INRAE	Bâtiment D - UVV	Belle-Beille	135
173		019 - S D I S	SDIS Bat B& D	Belle-Beille	1170
174		001 - INESAAE (Institut Agro)	Bâtiment Enseignement	Belle-Beille	630
175		020 - Université d'Angers	UFR Lettres	Belle-Beille	830
176		020 - Université d'Angers	UFR Sciences Bat L	Belle-Beille	1020
177		020 - Université d'Angers	IUT	Belle-Beille	580
178		020 - Université d'Angers	Maison des Services Etudiants "La Passerelle"	Belle-Beille	55
179		009 - E S S C A	ESSCA	Belle-Beille	680
180		007 - CROUS de Nantes Pays de la Loire	Résidence Univeritaire LAKANAL	Belle-Beille	355
181		012 - Groupe Sacré Cœur	I2SC - CEFOC	Belle-Beille	110
182		020 - Université d'Angers	UFR Sciences Bat A	Belle-Beille	1100
183		020 - Université d'Angers	SUAPS	Belle-Beille	90
184		007 - CROUS de Nantes Pays de la Loire	Résidence Universitaire Belle Beille (Bat A&B), (Bat C&D)	Belle-Beille	655
185		021 - Ville d'Angers	GS Pierre et Marie Curie	Belle-Beille	160

186	020 - Université d'Angers	ISTIA	Belle-Beille	220
187	007 - CROUS de Nantes Pays de la Loire	Restaurant Universitaire	Belle-Beille	305
188	021 - Ville d'Angers	Salle Jacques Millot	Belle-Beille	165
189	021 - Ville d'Angers	Gymnase Belle Beille	Belle-Beille	80
190	006 - Collège François Rabelais	Collège Rabelais	Belle-Beille	185
191	021 - Ville d'Angers	Gs Aldo FERRARO	Belle-Beille	195
192	016 - Lycée Henri Bergson	Lycée Bergson	Belle-Beille	685
193	018 - Groupe scolaire Saint Jean de la Barre	Maternelle La Barre	Belle-Beille	80
194	018 - Groupe scolaire Saint Jean de la Barre	Collège la Barre	Belle-Beille	105
195	005 - C N F P T	CNFPT Angers	Belle-Beille	95
196	010 - SGAMI OUEST	Gendarmerie	Belle-Beille	995
197	024 - IMMO de FRANCE	Résidence Montesquieu et Bon Pasteur	Belle-Beille	900
198	025 - Cabinet TAPISSIER	Résidence les Peupliers 2	Belle-Beille	220
199	021 - Ville d'Angers	Centre Jacques TATI	Belle-Beille	100
201	021 - Ville d'Angers	GS Montesquieu	Belle-Beille	170
202	003 - PODELIHA	50 NDL	Belle-Beille	155
203	002 - Angers Loire Habitat	11 NDL	Belle-Beille	70
204	002 - Angers Loire Habitat	10 NDL	Belle-Beille	70
205	002 - Angers Loire Habitat	12 NDL	Belle-Beille	85
206	002 - Angers Loire Habitat	14 Boisramé	Belle-Beille	125
207	002 - Angers Loire Habitat	5 Marcel Vigne	Belle-Beille	280
208	002 - Angers Loire Habitat	ALH Narval	Belle-Beille	295
209	002 - Angers Loire Habitat	129 BOIS DE LA BARRE	Belle-Beille	720
210	002 - Angers Loire Habitat	141 BOIS DE LA BARRE	Belle-Beille	660
211	024 - IMMO de FRANCE	NEVICO	Belle-Beille	80
212	003 - PODELIHA	Résidence Beaussier	Belle-Beille	235
213	003 - PODELIHA	Résidence J QUEMARD	Belle-Beille	580
214	014 - I S T O M	ISTOM	Belle-Beille	115
215	021 - Ville d'Angers	Crèche Belle Beille	Belle-Beille	90
216	002 - Angers Loire Habitat	51 NDL	Belle-Beille	75
217	002 - Angers Loire Habitat	25 NDL	Belle-Beille	105
218	024 - IMMO de FRANCE	17 Marcel Vigne	Belle-Beille	115
219	004 - Angers Loire Métropole	Maison de la Technopole	Belle-Beille	180
220	011 - GEVES	GEVES	Belle-Beille	415
221	026 - ACER	ACER	Belle-Beille	410
222	021 - Ville d'Angers	GS DESNOS	Belle-Beille	115
223	027 - BON PASTEUR Accueil	NDBP Sud	Belle-Beille	400

224		027 - BON PASTEUR Accueil	NDBP Nord	Belle-Beille	275
225		028 - EHPAD Euphrasie Pelletier	EHPAD E.PELLETIER	Belle-Beille	295
226		021 - Ville d'Angers	GS Grégoire Bordillon	Belle-Beille	125
227		036 - LE QUAI CDN	Théâtre Le Quai	Belle-Beille	370
228		037 - ENSAM	ENSAM	Belle-Beille	980
229		044 - CITYA	Essentiel I et II	Belle-Beille	120
230		032 - ALIENOR by HEURUS	Résid. pour séniors de la Barre	Belle-Beille	280
231		007 - CROUS de Nantes Pays de la Loire	Dauversiere	Belle-Beille	130
232		025 - Cabinet TAPISSIER	Résidence Jardins de Balzac	Belle-Beille	155
233		038 - INTERVET SA	MSD	Belle-Beille	295
234		079 - CCAS Rive Droite	Résidence Autonomie Foyer Bordillon	Belle-Beille	405
235		09- AFTAIB	Foyer Darwin	Belle-Beille	565
236		043 - Cabinet PIGE et Associés	Résidence Esplanade Balzac	Belle-Beille	235
239		075 - Cabinet MEUNIER	Résidence Dumesnil	Belle-Beille	160
271	A	071 -CMA-Pays de la Loire	CMA Darwin - Bat A& Déléation	Belle-Beille	155
271	C	CMA-Pays de la Loire	CMA Darwin - Bat E	Belle-Beille	290
272		072 - BTP CFA de Maine et Loire	BTP CFA Darwin	Belle-Beille	245
279		043 - Cabinet PIGE et Associés	Résidences Allées de Balzac (Marie Durand)	Belle-Beille	250
281		025 - Cabinet TAPISSIER	Résidence Les Petites Fontaines	Belle-Beille	275
283		077 - CNAM PAYS DE LA LOIRE	CNAM IFORIS	Belle-Beille	65
292		072 - BTP CFA de Maine et Loire	BTP CFA-SitE Fleming	Belle-Beille	70
295		101- ANSES	ANSES	Belle-Beille	95
296		PODELIHA	Résidence Le MESSEAGER	Avrillé	245
305		098-Ligue de Judo Pays de la loire	Dojo Lac de Maine	Belle-Beille	50
306		021 - Ville d'Angers	Vestiaires Stade Josette & Roger Mikulak	Belle-Beille	70
307		021 - Ville d'Angers	Salle Claude Chabrol	Belle-Beille	55
311		031-SERGIC	Résidence Jardins Abelia	Avrillé	90
313		086-FONCIA	Résidence Gaïa	Avrillé	135
					43 625

Annexe 3 – Livraisons de bois

Le suivi détail des livraisons bois 2024 est inséré dans le fichier excel joint au rapport annuel

Annexe 4 – Bilan consommations sous-station

N° SST		Nom Sous-station	janv	févr	mars	avr	mai	juin	juil	août	sept	oct	nov	déc	MWh vendu
1		Centre de maintenance du tramway	160	27	110	100	45	0	0	0	0	15	57	120	634
2		Résidence Sequoia	95	67	72	50	39	28	22	19	24	30	65	78	589
3		Résidence Les Vergers	71	58	43	32	19	16	14	14	15	20	48	68	418
4		Résidence Caravelle	74	50	56	34	21	17	13	12	15	28	52	66	438
5		Residence Terra Nova	41	28	31	20	12	7	7	6	8	18	28	34	240
6		Nelson Mandela	49	30	32	13	3	1	1	1	1	4	31	40	206
7		AquaVita	697	539	592	434	352	282	205	158	300	332	515	660	5066
8		Résidence Canopée 2	42	29	32	21	13	11	7	7	10	11	22	34	239
9		Résidence Canopée 1	84	64	69	44	32	16	15	14	15	32	61	80	526
10		Résidence Les Samares	76	57	55	34	21	16	13	12	13	19	51	65	432
11		GS Gérard Philipe	58	33	31	17	3	0	0	0	0	3	36	37	218
12		Résidence Les Héliades	53	35	37	22	16	12	9	8	10	18	41	50	311
13		Résidence Rosa Galica	115	80	89	59	48	30	22	18	29	47	83	99	719
14		Résidence Patio Téréo	71	50	54	34	21	13	11	10	13	26	47	55	405
15		Parc Terra Botanica	548	384	427	302	232	103	129	97	158	268	376	491	3515
16	A	Caserne militaire de Verneau - Bâtiment 26	141	109	118	71	38	16	14	12	11	24	103	134	791
16	B	Caserne militaire de Verneau - Bâtiment 37	203	136	145	69	39	28	26	24	26	27	121	174	1018
16	C	Caserne militaire de Verneau - Bâtiment 48	382	265	283	121	68	69	46	55	62	69	245	343	2008
17		Résidence Horizon Parc	53	45	49	31	23	15	13	13	15	23	44	59	383

18		Résidence Simon de Cyrène	23	14	14	10	4	4	4	4	4	6	12	17	116
19		La Tour TIP - Bâtiment A (Résidence CAMPUS NOVUS)	19	17	18	15	14	12	9	8	12	14	16	17	171
20		La Tour TIP - Bâtiment B	11	6	6	2	2	0	1	1	1	1	6	7	44
21		La Tour TIP - Bâtiment C	35	22	24	14	11	7	7	5	7	13	25	29	199
22		Résidence Cœur Capucins + relais Mairie	81	51	55	34	25	17	12	10	12	29	54	66	446
23		Cuisine Centrale	46	33	38	27	15	11	10	10	11	20	36	41	298
24		Résidence ID-HOME	58	38	40	24	20	18	14	13	17	23	41	51	357
25		Résidence Préface	65	41	46	30	0	48	20	19	22	27	43	53	414
26		Résidence May Flower	76	61	73	46	33	23	20	19	24	36	79	99	589
27	A	Résidence Cokoon Bat 1 2 3	21	59	66	19	24	17	12	10	11	26	49	62	376
27	B	Résidence Cokoon Bat 4 5	44	33	33	20	17	11	7	11	4	19	31	42	272
28		Résidence Trio Verde	55	34	35	20	15	11	9	9	10	19	37	46	300
29		Résidence Ydille	64	40	42	23	17	14	12	11	13	20	43	54	353
30		Mairie de quartier HSA	34	12	10	5	0	0	0	0	0	0	12	17	90
31		ESEO										11	72	89	172
33		Lycée des Buissonnets	88	54	59	37	18	14	13	11	18	23	50	55	440
38		089 - KAUFMAN & BROAD PROMOTION 6	0	0	0	0	1	15	15	15	16	16	67	70	215
67		095 - BOUYGUES IMMOBILIER	0	0	0	3	7	12	12	12	12	12	40	57	167
68		Résidence NEWTON									0	0	0	39	39
97	A	Pole St Nicolas - Provinces									0	0	46	97	143

97	B	Pole St Nicolas - Bat L'Eau Vive								0	1	63	81	145
97	C	Pole St Nicolas - Bats Clos Abbaye Jardins Doutre								0	2	57	75	134
97	D	Pole St Nicolas - Les Souces								0	0	23	45	68
105		Locaux Associatif André Moine								0	0	0	8	8
148		GS Descartes								0	0	6	10	16
166		ESPL	43	25	27	12	7	0	0	0	9	24	33	180
167		SERRES	217	143	179	133	123	91	36	23	111	93	156	1478
168		Maison du Végétal	16	9	10	2	0	0	0	0	0	6	10	53
169		Institut du Végétal (MRV)	196	99	110	65	36	15	0	0	9	4	70	775
170		Bâtiment B - Genhort	39	19	36	23	7	5	2	2	1	23	35	230
171		Bâtiment C - Pave	43	26	27	15	2	2	1	0	0	9	27	186
172		Bâtiment D - UVV	33	20	22	11	2	1	2	1	2	11	25	156
173		SDIS Bat B& D	235	142	143	81	56	1	0	1	0	32	143	1025
174		Bâtiment Enseignement	223	143	146	71	0	0	0	0	0	93	162	1071
175		UFR Lettres	253	153	168	96	1	0	0	0	0	1	85	935
176		UFR Sciences Bat L	360	243	279	186	34	0	0	0	0	109	251	1747
177		IUT	166	112	123	64	0	0	0	0	0	17	111	736
178		Maison des Services Etudiants "La Passerelle"	26	16	18	9	0	0	0	0	0	4	16	108
179		ESSCA	178	114	116	60	26	4	2	1	5	41	116	784
180		Résidence Univeristaire LAKANAL	64	47	50	31	19	13	10	8	15	23	47	382
181		I2SC - CEFOC	34	20	22	11	5	1	0	0	0	0	14	128
182		UFR Sciences Bat A	299	178	195	109	1	0	0	0	0	1	171	1187

183	SUAPS	15	9	11	5	1	1	0	1	1	2	9	10	65
184	Résidence Universitaire Belle Beille (Bat A&B), (Bat C&D)	188	136	148	97	57	40	30	27	45	65	137	164	1134
185	GS Pierre et Marie Curie	57	33	36	18	1	1	0	0	1	5	37	45	234
186	ISTIA	74	42	49	26	0	0	0	0	0	1	45	51	288
187	Restaurant Universitaire	88	63	64	39	27	14	7	6	13	15	60	73	469
188	Salle Jacques Millot	18	12	9	4	4	3	3	3	4	4	10	17	91
189	Gymnase Belle Beille	27	15	14	3	3	3	3	2	3	3	11	25	112
190	Collège Rabelais	58	36	37	13	2	2	1	1	2	2	30	35	219
191	Gs Aldo FERRARO	49	25	26	7	0	0	0	0	0	3	28	37	175
192	Lycée Bergson	204	133	122	77	28	22	16	15	23	23	143	152	958
193	Maternelle La Barre	39	24	25	10	2	2	2	1	3	3	24	34	169
194	Collège la Barre	41	23	17	9	0	0	0	0	0	0	22	25	137
195	CNFPT Angers	35	21	22	9	5	0	0	0	0	6	22	30	150
196	Gendarmerie	213	144	153	96	59	31	28	26	33	68	130	170	1151
197	Résidence Montesquieu et Bon Pasteur	247	149	171	90	15	0	0	0	0	29	165	217	1083
198	Résidence les Peupliers 2	58	38	40	25	18	13	12	11	14	18	38	48	333
199	Centre Jacques TATI	37	22	25	14	1	0	0	0	0	8	20	29	156
201	GS Montesquieu	61	39	35	4	0	0	0	0	0	4	29	51	223
202	50 NDL	44	29	31	14	12	8	6	6	8	13	32	42	245
203	11 NDL	29	16	17	9	2	0	0	0	0	6	18	23	120
204	10 NDL	23	13	14	6	2	0	0	0	0	0	14	21	93
205	12 NDL	24	13	16	8	1	0	0	0	0	5	15	20	102
206	14 Boisramé	27	15	18	9	5	2	4	4	4	7	17	22	134

207	5 Marcel Vigne	88	50	56	28	6	0	0	0	0	15	48	63	354
208	ALH Narval	109	48	51	24	4	1	0	0	0	21	64	98	420
209	129 BOIS DE LA BARRE	159	92	99	56	26	16	12	12	16	36	48	117	689
210	141 BOIS DE LA BARRE	170	110	117	66	28	15	12	12	15	44	55	136	780
211	NEVICO	19	13	13	8	4	3	3	2	3	6	12	16	102
212	Résidence Beaussier	105	60	64	33	6	0	0	0	0	7	5	66	346
213	Résidence J QUEMARD	166	103	106	54	30	20	17	14	18	26	3	40	597
214	ISTOM	48	28	31	17	9	4	2	1	3	5	28	37	213
215	Crèche Belle Beille	22	14	15	8	4	2	2	1	2	7	14	19	110
216	51 NDL										5	11	16	32
217	25 NDL	35	20	22	12	2	0	0	0	0	8	20	28	147
218	17 Marcel Vigne	32	20	20	13	5	3	3	2	3	8	21	26	156
219	Maison de la Technopole	25	17	18	10	3	3	1	1	2	7	18	21	126
220	GEVES	138	81	90	48	23	8	0	0	11	34	73	108	614
221	ACER	193	120	105	21	0	0	0	0	0	26	82	95	642
222	GS DESNOS	42	24	18	6	0	0	0	0	0	0	24	38	152
223	NDBP Sud	113	75	80	49	34	13	10	10	20	50	86	94	634
224	NDBP Nord	103	60	56	29	15	5	4	4	6	24	60	77	443
225	EHPAD E.PELLETIER	98	68	71	43	32	11	6	7	7	43	67	83	536
226	GS Grégoire Bordillon	22	9	11	3	0	0	0	0	0	0	13	18	76
227	Théâtre Le Quai	114	56	66	38	14	0	0	0	0	0	53	80	421
228	ENSAM	310	191	228	142	62	0	0	0	0	73	207	266	1479
229	Essentiel I et II	41	27	31	16	13	10	9	7	11	18	32	40	255
230	Résid. pour séniors de la Barre	69	46	49	33	26	15	10	9	12	36	54	68	427
231	Dauversiere	39	25	25	15	6	3	2	1	3	9	25	31	184

232		Résidence Jardins de Balzac	36	23	22	13	10	8	6	6	8	10	23	29	194
233		MSD	62	39	44	27	17	2	0	0	5	18	44	53	311
234		Résidence Autonomie Foyer Bordillon	101	63	65	39	23	13	7	7	12	32	64	83	509
235		Foyer Darwin									0	0	0	8	8
236		Résidence Esplanade Balzac	68	42	46	27	0	39	15	14	18	25	47	57	398
239		Résidence Dumesnil	61	41	39	19	0	5	0	0	0	8	39	54	266
271	A	CMA Darwin - Bat A& Déléation									0	4	23	18	45
271	C	CMA Darwin - Bat E											10	34	44
272		CFA BTP	83	40	45	17	0	3	0	0	0	0	39	66	293
279		Résidences Allées de Balzac (Marie Durand)										16	45	56	117
281		Résidence Les Petites Fontaines										0	33	45	78
283		CNAM IFORIS	16	9	10	18	0	0	0	0	0	0	1	10	64
292		BTP CFA-SitE Fleming										3	14	30	47
295		ANSES										4	79	96	179
296		Résidence Le MESSEAGER										1	0	29	30
305		Dojo Lac de Maine									2	0	6	10	18
306		Vestiaires Stade Josette & Roger Mikulak									1	5	2	9	17
307		Salle Claude Chabrol										11	0	9	20
311		Résidence Jardins Abelia											15	21	36
313		Résidence Gaïa											22	35	57
			10 501	6 774	7 368	4 340	2 234	1 391	1 030	897	1 394	2 737	7 078	9 652	55 396

Annexe 5 – Bilan chiffre d'affaires par sous-station

SST	Sous-Station	janv	févr	mars	avr	mai	juin	juil	août	sept	oct	nov	déc	Total
1	Centre de maintenance du tramway	11660	4224	8865	8419	5280	2712	2696	2696	2696	3587	6042	9725	68604
2	Résidence Sequoia	7656	6090	6370	5196	4568	3940	3615	3439	3731	4094	6140	6900	61740
3	SDC Résidence Les Vergers	5913	5186	4347	3768	3026	2855	2749	2749	2807	3110	4746	5915	47170
4	Résidence Caravelle	6081	4739	5074	3882	3140	2912	2690	2632	2807	3577	4980	5798	48312
5	Residence Terra Nova	3310	2583	2751	2158	1702	1416	1420	1362	1479	2069	2653	3004	25908
6	Cité éducative Nelson Mandela	3943	2880	2992	1944	1373	1259	1253	1253	1253	1435	3013	3539	26139
7	Complexe aquatique AquaVita	59636	50801	53765	45418	40738	36742	32511	29764	38063	40043	50740	59215	537435
8	Résidence Canopée 2 (0225)	3551	2824	2992	2400	1944	1830	1604	1604	1779	1844	2487	3189	28049
9	Résidence Canopée 1	6917	5799	6079	4730	4045	3132	3083	3024	3083	4088	5783	6894	56658
10	Résidence Les Samares	6285	5223	5111	3974	3232	2947	2782	2724	2782	3144	5014	5832	49050
11	Groupe Scolaire Gérard Philipe	4168	2770	2659	1895	1096	925	919	919	919	1099	3028	3087	23484
12	Résidence Les Héliades	4228	3221	3333	2519	2177	1948	1782	1724	1841	2315	3659	4185	32934
13	Résidence Rosa Gallica	9298	7341	7845	6233	5606	4578	4135	3902	4545	5612	7716	8651	75462
14	Résidence Patio Téréo	5790	4615	4839	3759	3017	2560	2451	2392	2568	3337	4565	5032	44924
15	Parc Terra Botanica	43594	34424	36829	30180	26184	18822	20409	18538	22104	28602	34914	41636	356236
16A	Caserne de Verneau - Bât. 26	12017	10227	10731	8182	6298	5043	4924	4807	4749	5530	10148	11960	94615

16B	Caserne de Verneau - Bât. 37	15730	11984	12487	8314	6602	5974	5871	5754	5871	5952	11446	14544	110529
16C	Caserne de Verneau - Bât. 48	29717	23175	24182	15257	12232	12290	10992	11518	11927	12380	22668	28396	214735
17	Résidence Horizon Parc	4629	4182	4405	3433	2977	2520	2414	2414	2531	3008	4235	5112	41861
18	Résidence Simon de Cyrène	1810	1307	1307	1095	752	752	755	755	755	874	1225	1517	12904
19	Tour TIP Bât. A - Résidence Campus Novus	2327	2215	2271	2120	2063	1948	1782	1724	1958	2081	2198	2257	24943
20	La Tour TIP - Bâtiment B	1078	798	798	576	576	462	518	518	518	520	813	871	8048
21	Tour TIP Bât C - Résid. Joseph Mercier	2851	2124	2236	1693	1522	1293	1298	1181	1298	1653	2355	2588	22092
22	Résidence Cœur Capucins	6318	4640	4864	3728	3214	2758	2479	2362	2479	3482	4943	5644	46910
23	Cuisine Centrale	3867	3140	3420	2835	2150	1922	1871	1871	1930	2463	3398	3690	32559
24	Résidence ID-HOME	4662	3543	3655	2787	2559	2445	2228	2169	2403	2761	3813	4398	37424
25	Résidence Préface	5238	3896	4176	3315	1602	4342	2762	2704	2879	3180	4115	4700	42909
26	Résidence May Flower	6871	6032	6703	5245	4503	3932	3773	3715	4007	4722	7236	8405	65145
27A	RESIDENCE COCKOON(Bat 1,2,3)	2901	5026	5417	2810	3096	2696	2417	2300	2359	3245	4589	5349	42205
27B	RESIDENCE COCKOON(Bat 4,5)	3601	2986	2986	2282	2110	1768	1543	1777	1367	2250	2952	3595	29218
28	Résidence Trio Verde	4556	3381	3437	2621	2335	2107	1997	1997	2055	2589	3641	4167	34884
29	Résidence Ydille	5306	3964	4075	3038	2696	2525	2417	2359	2476	2894	4238	4881	40869
30	Mairie de quartier Hauts de St Aubin	2333	1103	991	717	431	431	429	429	429	431	1133	1425	10282
31	ESEO										2486	6180	7173	15839
33	Lycée les Buissonnets	5846	3945	4224	3036	1952	1724	1679	1562	1971	2268	3847	4139	36193

38	038-Résidence Jardin d'Elise					1382	2181	2194	2194	2253	2260	5241	5416	23121
67	067-Résidence Empreinte				818	1324	1609	1621	1621	1621	1625	3262	4256	17757
68	Résidence NEWTON												3364	3364
97A	Pole St Nicolas - Provinces											4814	9027	13841
97B	Pole St Nicolas - Bat L'Eau Vive										416	6455	7507	14377
97C	Pole St Nicolas - Bats Clos Abbaye Jardins Doutre										419	5673	6725	12816
97D	Pole St Nicolas - Les Sources											2222	4016	6238
105	Locaux Associatif André Moine												785	785
148	GS DESCARTES										24	720	954	1698
166	ESPL	3422	2416	2527	1702	1416	1017	1011	1011	1011	1543	2419	2945	22441
167	SERRES	18425	14287	16300	13878	13307	11480	8355	7595	12738	11720	15402	16396	159882
168	Maison du Végétal	1141	750	806	361	247	247	245	245	245	246	597	831	5961
169	Institut du Végétal (MRV)	13858	8435	9050	6607	4951	3753	2880	2880	3406	3129	6987	12891	78827
170	Bâtiment B - Genhort	3260	2142	3092	2391	1478	1364	1189	1189	1131	2422	3124	3299	26083
171	Bâtiment C - Pave	3484	2533	2589	1935	1193	1193	1131	1072	1072	1358	2410	2819	22788
172	Bâtiment D - UVV	2678	1951	2063	1460	946	889	944	886	944	1475	2293	2351	18880
173	SDIS Bat B& D	20357	15157	15212	11834	10407	7268	7170	7228	7170	9078	15566	18372	144819
174	Bâtiment Enseignement	16355	11882	12049	7935	3883	3883	3861	3861	3861	9317	13350	17500	107737
175	UFR Lettres	19266	13674	14513	10595	5173	5116	5086	5086	5086	5172	10081	15517	114366
176	UFR Sciences Bat L	26421	19879	21892	16903	8227	6287	6251	6251	6251	12655	20955	22942	174911
177	IUT	12859	9840	10455	7228	3575	3575	3554	3554	3554	4567	10061	11932	84753

178	Maison des Services Etudiants "La Passerelle"	1793	1234	1346	853	339	339	337	337	337	573	1274	1449	10210
179	ESSCA	14147	10569	10680	7616	5675	4419	4284	4226	4459	6586	10969	11262	94892
180	Résidence Univeristaire LAKANAL	5768	4818	4985	3957	3272	2930	2760	2643	3052	3531	4934	5402	48053
181	I2SC - CEFOC	2580	1797	1909	1306	963	735	674	674	674	678	1496	1905	15390
182	UFR Sciences Bat A	23503	16738	17688	13001	6837	6780	6741	6741	6741	6835	16772	20396	148771
183	SUAPS	1394	1058	1170	840	612	612	552	610	610	671	1081	1139	10348
184	Résidence Universitaire Belle Beille (Bat A&B), (Bat C&D)	14552	11644	12315	9573	7290	6320	5767	5592	6644	7834	12043	13621	113197
185	GS Pierre et Marie Curie	4174	2832	3000	2013	1043	1043	980	980	1039	1278	3148	3616	25148
186	ISTIA	5495	3705	4097	2840	1356	1356	1348	1348	1348	1414	3986	4336	32629
187	Restaurant Universitaire	6802	5404	5460	4106	3421	2679	2278	2220	2629	2756	5386	6146	49285
188	Salle Jacques Millot	2024	1689	1521	1245	1245	1188	1186	1186	1245	1250	1601	2010	17392
189	Gymnase Belle Beille	2003	1332	1276	664	664	664	666	607	666	668	1136	1954	12301
190	Collège Rabelais	4384	3154	3210	1882	1254	1254	1192	1192	1251	1257	2893	3185	26109
191	Gs Aldo FERRARO	3943	2601	2657	1601	1202	1202	1195	1195	1195	1377	2838	3364	24368
192	Lycée Bergson	15632	11662	11047	8617	5820	5478	5133	5074	5542	5564	12578	13104	105251
193	Maternelle La Barre	2674	1835	1891	1064	607	607	607	549	666	668	1896	2480	15545
194	Collège la Barre	2940	1934	1598	1161	647	647	643	643	643	647	1933	2108	15545
195	CNFPT Angers	2543	1760	1816	1099	871	586	582	582	582	936	1871	2339	15567
196	Gendarmerie	18047	14189	14692	11612	9500	7902	7734	7617	8026	10104	13728	16066	139218
197	Résidence Montesquieu et Bon Pasteur	19362	13883	15113	10684	6403	5547	5515	5515	5515	7239	15189	18228	128194

198	Résidence les Peupliers 2	4600	3482	3594	2783	2383	2098	2050	1991	2166	2407	3576	4161	35291
199	Centre Jacques TATI	2686	1847	2015	1415	673	616	613	613	613	1084	1785	2311	16271
201	GS Montesquieu	4459	3229	3006	1276	1048	1048	1042	1042	1042	1281	2742	4028	25243
202	50 NDL	3416	2578	2689	1754	1640	1412	1301	1301	1417	1715	2825	3410	25458
203	11 NDL	2053	1326	1382	945	546	431	429	429	429	782	1483	1776	12012
204	10 NDL	1718	1159	1215	774	546	431	429	429	429	431	1250	1659	10468
205	12 NDL	1866	1251	1419	980	581	524	521	521	521	816	1400	1693	12093
206	14 Boisramé	2281	1610	1777	1284	1056	885	1000	1000	1000	1179	1764	2056	16891
207	5 Marcel Vigne	6648	4523	4858	3324	2068	1726	1716	1716	1716	2872	5023	5900	42089
208	ALH Narval	7914	4503	4671	3188	2047	1875	1808	1808	1808	3045	5558	7546	45771
209	129 BOIS DE LA BARRE	13331	9585	9977	7634	5922	5351	5114	5114	5347	6540	7241	11274	92429
210	141 BOIS DE LA BARRE	13576	10222	10613	7835	5666	4924	4746	4746	4921	6638	7281	12015	93182
211	NEVICO	1556	1220	1220	950	721	664	666	607	666	844	1194	1428	11736
212	Résidence Beaussier	7321	4804	5028	3332	1791	1448	1440	1440	1440	1857	1740	5306	36947
213	Résidence J QUEMARD	12859	9337	9504	6657	5287	4716	4548	4373	4606	5093	3748	5911	76639
214	ISTOM	3393	2275	2443	1679	1222	937	822	763	880	1001	2345	2871	20631
215	Crèche Belle Beille	1785	1338	1394	1011	783	669	668	610	668	964	1373	1665	12929
216	002 - Angers Loire Habitat										635	1105	1397	3137
217	25 NDL	2605	1766	1878	1332	761	647	643	643	643	1114	1816	2283	16133
218	17 Marcel Vigne	2499	1828	1828	1451	994	880	880	822	880	1176	1936	2228	17401
219	Maison de la Technopole	2508	2061	2117	1680	1281	1281	1162	1162	1220	1518	2161	2336	20485
220	GEVES	10276	7089	7592	5297	3871	3014	2543	2543	3186	4544	6824	8869	65648
221	ACER	13320	9239	8400	3726	2527	2527	2513	2513	2513	4045	7319	8079	66719
222	GS DESNOS	3058	2051	1716	1051	709	709	705	705	705	708	2111	2930	17157

223	NDBP Sud	8786	6661	6940	5262	4406	3207	3036	3036	3620	5387	7491	7959	65790
224	NDBP Nord	7455	5051	4827	3350	2551	1980	1919	1919	2036	3097	5201	6195	45582
225	EHPAD E.PELLETIER	7299	5622	5790	4272	3645	2446	2158	2217	2217	4331	5734	6669	52399
226	GS Grégoire Bordillon	2001	1274	1386	942	770	770	766	766	766	770	1530	1822	13564
227	Théâtre Le Quai	8656	5413	5973	4449	3079	2280	2267	2267	2267	2279	5377	6955	51266
228	ENSAM	23378	16724	18793	14145	9579	6040	6006	6006	6006	10304	18137	21585	156702
229	Essentiel I et II	3033	2250	2474	1653	1482	1310	1261	1145	1378	1791	2610	3077	23463
230	Résid. pour séniors de la Barre	5585	4299	4467	3609	3210	2582	2300	2242	2417	3829	4881	5700	45121
231	Dauversiere	2983	2200	2200	1657	1144	972	914	855	972	1327	2262	2613	20098
232	Résidence Jardins de Balzac	2969	2242	2186	1697	1526	1412	1301	1301	1417	1539	2299	2650	22540
233	MSD	5286	4000	4280	3359	2788	1932	1808	1808	2100	2869	4389	4915	39536
234	Résidence Autonomie Foyer Bordillon	8145	6021	6133	4722	3809	3238	2891	2891	3183	4365	6236	7346	58981
235	Foyer Darwin											348	3948	4296
236	Résidence Esplanade Balzac	5252	3798	4022	2989	1448	3674	2317	2258	2492	2909	4195	4779	40134
239	Résidence 34 Dumesnil	4398	3279	3168	2071	986	1272	980	980	980	1453	3265	4142	26975
271 A	271A-CMA Darwin - Bat Délégation & A										912	2299	2007	5218
271 C	CMA CHAMBRES DES METIERS bat E											1358	3774	5132
272	CFA BTP Darwin	6152	3748	4027	2480	1510	1681	1501	1501	1501	1509	3789	5367	34768
279	279-Résidences Allées de Balzac (Marie Durand)										2475	4170	4813	11459
281	Résidence Les Petites Fontaines										110	3623	4324	8058
283	CNAM IFORIS	1296	904	960	1428	401	401	398	398	398	400	459	985	8428

292	CFA BTP FLEMING											1178	2185	3362
295	ANSES										326	5203	6197	11726
296	Résidence Le MESSAGER												3106	3106
305	Ligue de Judo Pays de la Loire									311	542	659	893	2404
306	VESTIAIRES STADE JOSETTE ET ROGER MIKULAK									330	490	548	957	2325
307	Salle Claude Chabrol									175	22	339	865	1401
311	Résidence Jardins Abelia										704	1431	1782	3917
313	Résidence Gaïa										1260	2118	2877	6255
TOT AL		827 376	618 982	652 195	488 384	369 787	321 673	301 096	293 322	323 012	409 307	675 767	834 994	6 115 894

Ces montants sont donnés en €HT

Annexe 6 – Compte d'exploitation 2024 et prévisionnel 2025

Année	2023 Réalisé	2024 Réalisé	2025 Budget
Date de début d'exercice	01/01/2023	01/01/2024	01/01/2025
Date de fin d'exercice	31/12/2023	31/12/2024	31/12/2025

En € HT	2023 Réalisé	2024 Réalisé	2025 Budget
---------	--------------	--------------	-------------

Nombre de MWh vendus	35 852	55 396	59 476
Nombre d'URF	27 310	39 994	51 212

R1 (base consommation)			
<i>MWh</i>	28 679	43 956	
<i>R1 biomasse moyen</i>	38,32	40,65	
Sous-total R1 biomasse	1 098 961	1 786 812	0
<i>MWh</i>	7 171	11 076	
<i>R1 gaz moyen</i>	145,65	124,38	
Sous-total R1 gaz	1 044 421	1 377 681	0
<i>MWh</i>			
<i>R1 autre unitaire</i>			
Sous-total R1 autre			
Sous total R1	2 143 382	3 164 493	4 431 000
R2 (base URF)			
Nombre d'URF	27 310	39 994	51 212
<i>R2.1 unitaire</i>	6,83	11,41	
Sous-total R2.1	186 638	456 513	0
<i>R2.2 unitaire</i>	31,72	31,91	
Sous-total R2.2	866 399	1 276 151	0
<i>R2.3 unitaire</i>	12,62	12,89	
Sous-total R2.3	344 540	515 419	0
<i>R2.4 unitaire</i>	17,65	17,65	
Sous-total R2.4	482 028	705 890	0
Régularisation R2 2023		-2 601	
Sous total R2	1 879 605	2 951 372	3 400 500
Exportation de chaleur			
Transfert de charges	263 004	1 998 710	190 900
Ticket de raccordement au réseau	64 014	100 312	374 200
Indemnité bouclier tarifaire		1 903	
Ticket de dé raccordement			
Produits financiers		3 323	
Reprise de provisions			
Subventions d'investissement	387 935	426 237	608 500
VNC immobilisations au 31/12/2024			
TOTAL PRODUITS(€HT)	4 737 941	8 646 350	9 005 100

Combustibles			
---------------------	--	--	--

<i>Coût unitaire biomasse</i>	26,572	34,611	
<i>Quantité (MWh PCI)</i>	31 372	41 436	
Sous-total biomasse	833 624	1 434 167	2 129 400
<i>Coût unitaire gaz</i>	100,95	91,35	
<i>Quantité (MWh PCI)</i>	15 076	26 658	
Sous-total gaz	1 521 868	2 435 285	1 774 200
<i>Coût unitaire autre</i>		23,49	
<i>Quantité (MWh PCI)</i>		8 503	
Sous-total fioul		1 586 918	200 000
Achats quotas CO2	86 801	199 770	250 000
Sous-total charges de combustibles (charges R1)	2 442 294	5 656 141	4 353 600

Electricité			
<i>Coût unitaire</i>			
<i>Consommations(Mwhé)</i>			
Sous-total charges d'électricité force motrice (charges R2.1)	118 482	342 118	427 100

Personnel (rémunération + charges sociales)	63 943	139 556	77 800
<i>dont encadrement</i>	63 943	139 556	77 800
<i>dont agents d'exploitation</i>			
<i>dont personnel en insertion</i>			
<i>dont autres (à détailler)</i>			
Autres consommables			
<i>dont eau</i>			
<i>dont produits de traitement</i>			
<i>dont fournitures et entretien courant</i>			
<i>traitement des cendres biomasse</i>			
Subdélégation d'exploitation	351 323	972 507	973 600
<i>dont exploitation chaufferie</i>		822 734	739 400
<i>dont exploitation réseau</i>		149 773	234 200
<i>dont autres (à détailler)</i>			
Sous traitance d'exploitation	78 968	482 955	202 000
<i>dont exploitation chaufferie et réseau</i>			
<i>dont contrôles réglementaires</i>			
<i>dont autres (chaufferie mobile)</i>	78 968	226 781	150 000
<i>dont entretien et réparations</i>		256 174	52 000
Assurances	56 686	71 425	97 500
<i>dont assurance dommage ouvrages</i>			
<i>dont assurance Concepteur Non Réalisateur</i>			
<i>dont assurance tous risques chantiers</i>			
<i>dont assurance dommages aux biens</i>	56 686	71 425	97 500
<i>dont assurance responsabilité civile d'exploitant</i>			
<i>dont autres assurances le cas échéant</i>			
Impôts et taxes	74 274	21 655	63 900
<i>Taxe foncière</i>	69 144	54 000	55 600
<i>CET</i>	5 130	-	8 300
<i>Charges exceptionnelles sur les taxes</i>		255	

Frais généraux	289 588	283 415	238 900
<i>dont Direction régionale</i>			
<i>dont Siège</i>	36 000	36 000	36 000
<i>developpement</i>	244 511	198 710	190 900
<i>Frais Notaire & Frais de Gestion</i>	9 077	14 539	12 000
<i>Honoraires Best Energies, Real IFC & frais constats huissier</i>		34 166	
Redevances versées au délégant	45 135	65 557	83 300
<i>Occupation du domaine public</i>	45 135	65 557	83 300
<i>Part variable liée au chiffre d'affaires</i>			
Sous total charges d'exploitation (charges R2.2)	959 918	2 037 070	1 737 000

Solde P3 GER Exploitant	96 589		
Dépenses réelles de GER	76 035		
Dépenses GER Paiement P3 exploitant	247 951	425 167	276 000
Dépenses GER direct ALTER		318 029	200 000
Régularisation P3		- 3 163	
Sous total charges de gros entretien renouvellement (charges R2.3)	247 951	740 033	476 000

Charges relatives aux investissements (R2.4)	1 120 723	1 361 917	1 969 000
<i>dont amortissement technique</i>	837 585	920 325	1 519 000
<i>charges financières de l'emprunt</i>	234 565	247 233	450 000
<i>dont location financière</i>			
<i>dont crédit bail</i>			
<i>Redevances R24 facturée pour le compte du délégant</i>	48 573	194 359	217 100
<i>VNC immobilisations au 31/12/2024</i>			
Sous total charges relatives aux investissements (R2.4)	1 120 723	1 361 917	2 186 100

TOTAL CHARGES	4 889 368	10 137 280	9 179 800
----------------------	------------------	-------------------	------------------

RESULTAT BRUT	-151 427	- 1 490 930	-174 700
Impôt sur les sociétés			
RESULTAT APRES IMPOTS	-151 427	- 1 490 930	-174 700